

Fenntarthatósági jelentés 2024



Jelen jelentés a hatályos GRI Standard 2021 előírásai alapján, *in accordance* megfelelési szinten készült.

Tartalom

Vezetői köszöntő	4	Hulladékgazdálkodás	29
Jelentésünkről	6	Társadalom	31
A bim.GROUP Kft. bemutatása	6	Munkavállalóink	31
Fő tevékenységek és értéklánc.....	8	Munkavállalói jóllét.....	32
Kreatív újrahasznosítás	10	Képzés-fejlesztés	33
Közös értékteremtés.....	13	Munkahelyi egészségvédelem és biztonság.....	34
Egyéb kiemelt projektek.....	14	Szolgáltatásminőség és ügyfélelégedettség.....	35
Szervezeti struktúra, irányítás	16	Innováció, digitalizáció	35
Gazdasági kitekintés	17	Vállalatirányítás	39
Fenntarthatósági megközelítés	18	Üzleti etika	40
Érintettek és lényeges témák.....	19	Adatvédelem	40
Fenntarthatósági stratégia és célok	20	Jogszabályi előírások betartása	40
Fenntarthatóság a vállalatirányításban	22	Beszerzési gyakorlatok	40
Környezetvédelem	23	Szószedet	40
Energiafelhasználás és kibocsátások	24	GRI index	41
Vízgazdálkodás	28	Impresszum	46

Vezetői köszöntő

GRI 2-22



4



A bim.GROUP Kft. olyan mérföldkőhöz érkezett, ahol már aligha elégedhetünk meg eddigi eredményeink és sikereink által kivívott pozíciónk biztonságával. Mind a globális ökológiai és gazdasági környezet, mind saját ambícióink megkövetelik azt, hogy nemzetközi mércével, a legjobb gyakorlathoz mérjük magunkat.

Fejlődésben lévő, de felnőtt szervezetnek tekinthető cégünk a nagykorúsággal járó optimizmussal és motiváltsággal, ugyanakkor felelősséggel és a tanulságok levonásának terhével együtt folytatja a megkezdett utat.

Két évtizedes eddigi történetünk komoly szakmai tapasztalatban és diverzitásban gyökerezik. Ez biztosítja az előrelépéshez elengedhetetlen önbizalmat, amivel a jelentős külföldi kitekintésből adódó önkritika és fejlődési vágy tart egyensúlyt.

Erős identitást csak objektív önértékeléssel tudunk építeni. Ennek a folyamatnak egy kulcsfontosságú eszköze jelen ESG jelentés, amely elfogulatlan szakmai csapat munkája, és eddigi pályánk és jelenlegi pozíciónk részletes feltárásával iránymutatóként szolgálhat az előttünk álló útvonal sikeres bejárásához, közép- és hosszútávú céljaink eléréséhez. Ezek között kiemelt hangsúlyt kapnak azok a szakmai minőségek, amelyekhez innovatív látásmódunk segíthet hozzá és túlmutatnak különféle trendek követésén. A saját magunkat kontextusba ágyazva és kívülről láttató perspektíva hozzásegíthet egy emberközpontú, önazonos cég jövőépítéséhez.

Tervezőirodánk tevékenysége egy olyan iparágat támogat, ami hagyományosan jelentős környezeti terheléssel jár.

Az építőipar anyag- és energiaigényes működése, a keletkező hulladék mennyisége, valamint az épített környezet hosszú távú hatásai mind olyan tényezők, amik tudatos és felelős megközelítést tesznek szükségessé. Ennek megfelelően munkánk során kiemelt figyelmet fordítunk a fenntartható tervezési megoldások alkalmazására, az anyagfelhasználás minimalizálására, a környezeti kockázatok csökkentésére és arra, hogy a beruházókat is a környezeti szempontok előtérbe helyezésére ösztönözzük.

„Tudjuk, hogy szerepünk kulcsfontosságú abban, hogy az építőipari projektek hosszú távon is felelősebbek, energiahatékonyabbak és környezetbarátabbak legyenek és szándékunk, hogy ebben élen járjunk.”

Bízunk benne, hogy jelen dokumentum révén Ön, mint olvasónk, átfogó betekintést nyer vállalatunk működési alapelveibe, valamint etikai, környezetvédelmi és társadalmi célkitűzéseibe. Hisszük, hogy a gazdasági siker és az etikus, környezetbarát megoldások nem egymást kizáró tényezők, hanem kölcsönösen erősítik egymást.

Ballay Zsolt, COO

Frömmel Anita, CFO

Kelemen Csaba, CEO

5

Jelentésünkről

GRI 2-1, 2-2, 2-3, 2-5, 2-14

A bim.GROUP Kft. 2024. pénzügyi évre vonatkozó fenntarthatósági jelentése

Cégnév:

bim.GROUP Korlátolt Felelősségű Társaság (a továbbiakban: bim.GROUP Kft. vagy a cég)

Székhely:

1095 Budapest, Lechner Ödön fasor 10. b. ép.

Működési terület:

Magyarország

A jelentés hatóköre:

A jelentés mindhárom irodánkra kiterjed, és ahol releváns, bemutatjuk projektjeink kapcsolódó hatásait is. Irodáink:

- Budapest - 1095. Budapest, Millennium Gardens Irodaház, Lechner Ödön fasor 10/B - 4em
- Kecskemét - 6000 Kecskemét, Izsáki út 6
- Szeged - 6722 Szeged, Gutenberg u. 25-27

Jelentéstételi időszak:

Jelen fenntarthatósági jelentés a 2024. január 1. és december 31. közötti időszakra vonatkozóan tartalmaz adatokat, összhangban az éves beszámolóval. Az adatok összehasonlíthatóságának érdekében a korábbi évekre vonatkozó információkat is feltüntetjük. A jelentésben szereplő flow típusú mutatók a teljes tárgyévre vonatkoznak, míg a stock típusú adatok a 2024. december 31-i állapotot tükrözik.

Jelentéstételi gyakoriság:

Jelen dokumentum a bim.GROUP Kft. első fenntarthatósági jelentése, melyet 2024-től kezdődően éves gyakorisággal közlünk.

Szabvány és jóváhagyás:

A jelentés a hatályos GRI Szabvány „in accordance with” követelményei szerint, külső független tanúsítás igénybevétele nélkül készült. A dokumentum elkészítéséért és végső jóváhagyásáért a vállalat ügyvezető igazgatója (CEO) felel. A jelentés operatív összeállítását a COO koordinálta és ellenőrizte.

A jelentés közzététele:

2025. Március

Jelen fenntarthatósági jelentést a <https://www.bimgroup.hu/> weboldalon tesszük közzé. A jelentés publikálásánál a fenntarthatósági alapelveket szem előtt tartjuk, ezért kizárólag online jelenik meg.

További információ:

Vállalatunk fenntarthatósági teljesítményével kapcsolatos kérdéseit, meglátásait a következő email címen várjuk:

office@bimgroup.hu

A bim.GROUP Kft. bemutatása

GRI 2-6, 203-2

A bim.GROUP Kft. közel három évtizede meghatározó szereplője a hazai generáltervezői piacnak.

Független, innovatív tervezőirodaként küldetésünk, hogy ügyfeleink igényeire építve olyan megoldásokat hozunk létre, ahol a precíz mérnöki gondolkodás és a tervezés művészete harmonikus egységet alkot. Felelősségvállalásunk túlmutat a klasszikus tervezési feladatokon: valódi értékteremtésre törekszünk, megrendelőink kihívásait sajátunkként kezelve. Munkánk középpontjában a funkcionalitás, az esztétikum és a fenntarthatóság összehangolása áll, a gazdaságosság és a hatékony üzemeltetés elveire építve, minden fő tervezési szakágban.

A közel 100 fős csapatunk több mint 3 000 hazai és nemzetközi projekt tapasztalatát ötvözi. A generáltervezési feladatok mellett acél- és vasbeton szerkezetek, ipari homlokzatok gyártmányszintű terveit, valamint épületek komplex gépészeti, villamossági és kiviteli dokumentációit készítjük el. Szakmai munkánk nyomán valósulnak meg monumentális stadionok, ipari létesítmények, lakó- és irodaépületek, valamint sport- és szabadidős központok.



Jövőorientált gondolkodásunk alapja a digitalizációban rejlő versenyelőny felismerése.

Tevékenységünk középpontjában az innováció áll. Fejlett BIM rendszereket és parametrikus tervezési módszertant alkalmazunk, amely lehetővé teszi, hogy adatvezérelt módon, gyorsan és hatékonyan módosítsuk a kulcsfontosságú tervezési paramétereiket. Ez jelentősen növeli a tervezési folyamat hatékonyságát, és támogatja a mindenkor optimális műszaki megoldások megtalálását. A Value Engineering szemlélet révén a projekt teljes életciklusa során az ideális ár-érték arány elérésére törekszünk.

Meggyőződésünk, hogy a modern, digitális technológiák alkalmazása hozzájárul a fenntarthatóbb, ellenállóbb és magasabb minőségű épületek létrehozásához. Folyamatos fejlődésünket érintettjeinkkel folytatott aktív párbeszéd, valamint munkatársaink elkötelezettsége és folyamatos szakmai fejlődése biztosítja. Ezekre az alapokra építve a bim.GROUP Kft. olyan innovatív, nemzetközileg versenyképes és a hazai piacon egyedülálló know-how-t alakított ki, amely valódi hozzáadott értéket teremt minden általunk támogatott projektben.



Megbízhatóságunkat külső, független partnerek minősítései is alátámasztják:



2024-ben az alábbi projekteken dolgoztunk:

Futó projektek:

- **BYD autógyár**, Szeged – modern gyártóüzem tervezése a jövő mobilitásához;
- **N7 lőszergyár**, Várpalota – korszerű ipari létesítmény létrehozása a hatékony honvédelem jegyében;
- **Ceva-Phylaxia vakcinagyár**, Monor – innovatív élettudományi fejlesztőközpont;
- **Mercedes-Benz lakkozó épület**, Kecskemét – csúcstechnológiás autóiipari beruházás;
- **Hungaroring főépület és főlelátó**, Mogyoród – sportlétesítmények tervezése kiemelkedő élmény és funkcionalitás mellett.

Lezárt projektek:

- **Település újjátervezés**, Soltanli, Azerbajdzsán – fenntartható várostervezési megoldások;
- **Iskolatervezés**, Soltanli, Azerbajdzsán – modern oktatási intézmény tervezése;
- **Jedlik Ányos Gimnázium**, Csepel – innovatív oktatási terek kialakítása;
- **ALBA Aréna**, Székesfehérvár – multifunkcionális sportlétesítmény a közösség szolgálatában.

Fő tevékenységek és értéklánc

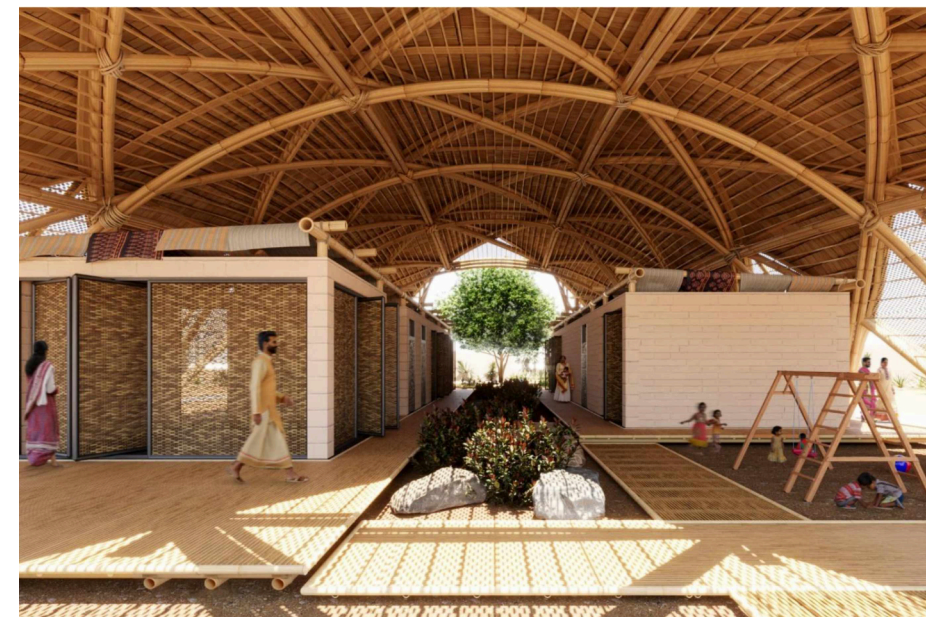
GRI 2-6

‘Folyamataink során a mérnöki precizitás a kreatív tervezéssel párosul: nem csupán projekteket menedzselünk, hanem maradandó értéket alkotunk.’



Cégünk klasszikus mérnök-tervezőirodaként működik, ahol az energiahatékonyság, környezettudatosság minden projektünk alapvető kiindulópontja. Tevékenységeink közé tartozik a generáltervezés, a szakági tervezés, a projektmenedzsment, a műszaki tanácsadás és a projektelőkészítés, így az építőipari értéklánc minden szakaszában meghatározó szereplők vagyunk, beleértve a koncepcionális fázist is. Portfóliónk sokszínű és több lábon állunk, különböző iparágakat és épületkategóriákat lefedve – az oktatási intézményektől az ipari létesítményeken át az irodákig. Büszkék vagyunk rá, hogy minden szegmens számára egyedi, testreszabott megoldásokat kínálunk, és nem korlátozódunk egyetlen területre. Számos területen működünk, kiemelten a védelmi ipar, az élelmiszer- és gyógyszeripar, az autóiipar, a sportlétesítmények, az oktatás és az idegenforgalom területén.

Már a tervezés kezdeti fázisában hatást gyakorolunk a megépülő épület fenntarthatósági jellemzőire, és aktívan ajánljuk a zöld, környezettudatos megoldásokat, nemcsak az előírásoknak megfelelően, hanem ügyfeleink elvárásait felülmúlva. Fontosnak tartjuk az ügyféledukációt, és pályázatok, befektetői tervek vagy bármilyen projekt esetén kiemelten törekszünk arra, hogy a fenntarthatósági követelményeket már a tervezés korai szakaszában integráljuk. Célunk, hogy a piacot a fenntartható építészeti irányába irányítsuk, miközben rugalmasan alkalmazkodunk az ügyfelek egyedi igényeihez, így biztosítva a hosszú távú értékteremtést minden projektben.



A koncepció-alkotástól az épület karakterét nagyban meghatározó árnyékolásig valamennyi tervezési fázisban aktív szerepet vállalunk mindig törekedve a magas minőségre, precizításra és pontosságra. Gépi megoldások bevonásával komplex alternatívákat elemzünk, hogy a költséghatékonyság és a minőség optimális kombinációját biztosítsuk, miközben a megrendelővel és a kivitelezővel szorosan együttműködve hozzuk meg tervezési döntéseinket.

Ügyfélkörünk sokszínű, hazai és nemzetközi piacokon egyaránt jelen vagyunk. Nemzetközi projektjeink a munkáink legalább egyharmadát teszik ki, és a projektek több mint fele külföldi megrendelőtől érkezik, ami erősíti csapatunk nemzetközi ismertségét és szakmai tapasztalatát. Nyugat-Európában, különösen Angliában a fenntarthatósági elvárások beruházói szempontként is kiemelt hangsúlyt kapnak, amelyeket mi is támogatandónak tartunk.

Az építőipar értéklánca:

- **Előtanulmány és koncepció**

A beruházó, a hatóságok és esetleges stratégiai tanácsadók bevonásával történik a piackutatás, a helyszínválasztás, a koncepciótervezés és a megvalósíthatósági tanulmány elkészítése. Már ebben a szakaszban kiemelt jelentőségű a fenntartható épületminősítések megfontolása (BREEAM, LEED, WELL).

- **Tervezés**

Az építész-tervezők, mérnökök és BIM koordinátorok közreműködésével készülnek az előzetes koncepciótervek, az engedélyes tervek, a kiviteli tervek, valamint a gyártmánytervek és a 3D-s BIM modellezés. Ez a fázis kulcsfontosságú, hiszen a projekt minősége és kivitelezhetősége nagymértékben itt dől el.

- **Engedélyezés**

A hatóságok, környezetvédelmi és biztonsági szakértők bevonásával zajlik az építési engedélyek, környezetvédelmi engedélyek és egyéb hatósági jóváhagyások megszerzése.

- **Beszerezés**

A beruházó és a generálkivitelező közösen végzik az anyagbeszerzést, a kivitelezők és alvállalkozók kiválasztását, valamint a szerződések és logisztika menedzselését.

- **Kivitelezés**

A generálkivitelező, az alvállalkozók, az építésvezetés és a műszaki ellenőrök felelősek a mély- és szerkezetépítésért, a homlokzatok, gépészeti és villamos rendszerek kialakításáért, valamint a minőségellenőrzésért, az ütemezésért és a költségkontrollért. Ebben a fázisban is alkalmazható a BIM és a digitális kivitelezés.

- **Üzembe helyezés**

Az üzemeltető, a megrendelő és a műszaki szakértők végzik a műszaki átadás-átvételt, a tesztelést és minősítéseket (pl. BREEAM, LEED, WELL), valamint a használati útmutatók átadását és oktatás biztosítását. Noha a minősítések véglegesítése ekkor történik, azok szempontrendszere valamennyi tervezési fázisban szerepet játszik a beruházás kezdetétől fogva.

- **Üzemeltetés, karbantartás és projektkövetés**

Az üzemeltető feladata a karbantartás, felújítás, az energiahatékonyság követése, valamint az élettartam-optimalizálás és a környezeti hatások csökkentése. A tervezői oldal a garanciális kérdések és a tervezési tanulságok levonása, analízise miatt egészen idáig végigköveti a folyamatot. A használatba vett épület első (esetenként több) éves üzemeltetési tapasztalatai energetikai, funkcionális és épületszerkezeti szempontból egyaránt értékes tanulságokon keresztül visszacsatolással kapcsolódnak jövőbeli tervezési feladatokhoz.

Kreatív újrahasznosítás

GRI 203-1

Bár az építőipart sokan alapvetően lineáris folyamatként ismerik – a tervezéstől a bontásig –, kiemelt jelentősége van az épületek élettartamának meghosszabbításának, valamint annak, hogy az élettartam végén a lehető legnagyobb mértékben újrahasznosítsuk és újragondoljuk az építőanyagokat és struktúrákat. Az építőiparban a körforgásosság egyre nagyobb jelentőséggel bír, hiszen az erőforrások fenntartható felhasználása és a hulladéksökkentés kulcsfontosságú cél. Az épületek élettartamának meghosszabbítása nemcsak gazdasági előnyökkel jár, hanem jelentősen csökkenti a környezeti terhelést is. Ennek egyik hatékony módja a meglévő ingatlanok felújítása és adaptív újrahasznosítása, például rozsdavezeti fejlesztések során, ahol a korábbi ipari területeket modern, multifunkcionális épületekké alakíthatók át. Ilyen megközelítéssel a már meglévő szerkezeteket és alapanyagokat hasznosítjuk újra, minimalizálva az építési hulladékot, miközben hosszú távon fenntartható és értéknövelt urbanisztikai megoldásokat hozunk létre.

Büszkék vagyunk rá, hogy projektjeink között számos olyan megoldás szerepel, ahol nem zöldmezős beruházást valósítottunk meg, hanem a meglévő, kihasználatlan épületek újrapozicionálása és új életre keltése volt a cél. Ezzel a megközelítéssel emberközelibbé, humánusabbá tettük a korábban alulhasznosított építményeket. Ezek közé tartozik:

<Millenáris Széllkapu, Budapest (2021)>

A park megújítása 2013-ban megszakadt, így félkész terület maradt Budapest belvárosában. Szerencsére a projekt újraindult, és a felújítás során nemcsak a Millenáris, hanem a Széllkapu Park is teljeskörűen megújult 13 000 m²-en, zöld teret biztosítva a város szívében. A terület magában foglal egy tavat, mélygarázst és előre telepített fasort, továbbá teljes mértékben akadálymentesített. A park mára a lakosság széles körében használt közösségi terré vált, amely nemcsak Budapest klímájára gyakorol kedvező hatást, hanem a korábban elhanyagolt terület társadalmi hasznát is növeli. A projekt során a bim.Group Kft. tervezte a központi installáció és az árnyékolók acélszerkezetét, melyek össztelege több mint 380 tonna.



<Rozelle Interchange, Sydney (2023)>

A Westconnex projekt keretein belül megvalósult Rozelle Interchange egy komplex, többszintű föld alatti közúti csomópont megvalósítását célozta, amely a regionális autópálya-hálózat elemeit kapcsolja össze, csökkentve a felszíni forgalmi terhelést és javítva a városi környezet minőségét Sydney városában. A beruházás részeként kiterjedt alagútrendszer és az ahhoz kapcsolódó üzemeltetési infrastruktúra létesült, amelynek meghatározó elemei a felszínen megjelenő szellőzőlétesítmények, három, 39–42 méter magas kürtő, amiket a Studio Chris Fox tervezőiroda látványos, fenntartható acélszerkezettel humanizált, minimális anyagfelhasználással és zöldfal-elemekkel. A kürtők tetején mérőállomások folyamatosan

figyelik a levegő minőségét, szükség esetén forgalomkorlátozással avatkoznak be, míg az acélszerkezet hidakkal köti össze a kürtöket, és indaszervezetekkel gazdagítja a látványt. A bim.GROUP Kft. feladata volt az acélszerkezetek gyártmányterveinek elkészítése és az építészeti modell szerinti gyártmánytervi modellek létrehozása. A projekt több nemzetközi elismerést is kapott, köztük az ASI Steel Excellence Awards 2024 „Small Projects / National Winner” díját, valamint a John Holland Awards keretében a „Safety and Wellbeing” és „Community and Social Impact” díjakat. A siker különösen az acélszerkezet-tervező irodánk, kiemelten a gyártmánytervezők munkáját dicséri. A projekt korai szakaszától szoros együttműködés zajlott a Bollinger & Grohmann budapesti statikai csapatával, ami kulcsfontosságú volt a megvalósításhoz.

<TILIA Irodaház, Szeged (2025)>

A TILIA irodakomplexum Szeged belvárosában valósul meg, ötvözve a fenntarthatóságot, a dolgozóbarát munkakörnyezetet és a közösségi élményt. A projekt a KÉSZ Csoport és stratégiai partnereinek együttműködésében, a cégcsoportos sinergiákat maximálisan kihasználva jön létre.

Az épület a történelmi szecessziós épületszárny megőrzésével, modern, üveg- és lamellaszerkezetekkel, energiatudatos gépészettel, napelemekkel és geotermikus megoldásokkal kínál korszerű munkakörnyezetet. A fenntarthatósági célokhoz a BREEAM Excellent, a WELL Platina és az Access4you Gold minősítések elérése társul, kiegészítve a beruházó faültetési programjával, amely minden huszadik munkaállomás után egy fát ültet a karbonlábnym kompenzálására.



<Oroszlán utca, Szeged (2025)>



A projekt célja a belvárosi műemlék épületegyüttes és az érintett utcák teljes körű rekonstrukciója, amely a KÉSZ Csoport magánberuházásaként valósul meg. A beruházás során elsődleges szempont volt a meglévő értékek megóvása és továbbörökítése a jövő generációi számára – nem pedig azok elbontása és új elemekkel való kiváltása. Meggyőződésünk, hogy felelőségünk a már meglévő épített örökség védelme, ami nemcsak a hulladéktermelés csökkentését és az erőforrások megőrzését támogatja, hanem a kulturális értékek fennmaradásához is hozzájárul.

Az Oroszlán utca, Nádor utca és Deák Ferenc utca felújítása során kiemelt figyelmet fordítunk a környezetvédelemre: új kandeláberek és energiatakarékos, LED-es fényforrások kerülnek telepítésre, valamint egy 35 m³-es esővíz-tározót is kialakítunk a közterületi növényzet fenntartható gondozása érdekében.

A projekt teljeskörű generáltervezését a bim.GROUP Kft. látta el, szakértői csapatunk kiemelt figyelmet fordított a műemléki értékek megőrzésére. A statikus tervezők olyan történelmi falakat és teljes háromdimenziós szerkezeti elemeket mentettek meg és integráltak a végleges kialakításba, amik így a jövő generációi számára is jó minőségben fennmaradhatnak. A döntéseket nem csupán a költséghatékonyság határozta meg, hanem az épített örökség iránti felelőség és elkötelezettség is – ezért tudatosan vállaltuk a plusz erőforrások ráfordítását, hogy értékeink hosszú távon is fennmaradjanak.

<Jedlik Ányos Gimnázium, Budapest (2024)>

A csepeli gimnázium épületének teljes körű megújítása hozzájárul a helyi diákélet fellendüléséhez, valamint Csepel városrész fejlesztéséhez. A gimnázium a jelentéskészítés idejére új épületszárnyal bővült, a tornacsarnok, a könyvtár és a színházterem is itt kapott helyet. A projekt a LATEREX kivitelezésében valósult meg, a tervezésben a bim.GROUP mind a 6 szakága részt vett.

A projekt különleges acélszerkezete kiemelt precizitást igényelt: a bim.GROUP Kft. felelt az acélszerkezet és az épületburok gyártmánytervezéséért, valamint a kiviteli tervezésért; a KÉSZ Ipari Gyártó Kft. a különleges acélszerkezet gyártásáért; a KÉSZ Metaltech Kft. az acélszerkezet és homlokzatburkolat komplett kivitelezéséért; míg a dvb Kft. az előregyártott vasbeton elemek biztosítását végezte. A régi épület termei és tanári szobái teljeskörű felújításon estek át, miközben a gépészeti és elektromos rendszereket is korszerűsítettük. Megújult a homlokzat új nyílászárókkal és hőszigeteléssel, biztosítva az energiahatékonyságot. Az új szárnyban étkezdé, büfé, tornaterem és egy tágas aula kapott helyet, az emeleti szinten pedig könyvtár, nyelvi laborok és informatikai termek segítik a korszerű oktatást.



Közös értékteremtés

GRI 2-28

Projektjeink többsége jól előkészített alapokra épül, ugyanakkor lehetőség van ezen alapok finomítására és fejlesztésére. Célunk, hogy a közös munka által a partnerek és megrendelők olyan tudásra tegyenek szert, amely összhangban van a hosszú távú stratégiai irányokkal, és lehetővé teszi számukra, hogy felelősen és tudatosan döntsenek. Elsődlegesen belső szinten erősítjük a fenntarthatósági képzést, majd tapasztalatainkat és módszereinket a külső partnerek felé is kiterjesztjük. Ahhoz, hogy valóban hatékony legyen az edukáció, a “tanárnak” – azaz a tervezőnek és projektvezetőnek – megfelelő szakmai és stratégiai tudással kell rendelkeznie, és mi ezt kívánjuk megadni ügyfeleinknek, kollégáink hathatós közreműködésével.

Az üzemeltetési szempontokat mindig a megrendelő bevonásával tudjuk érvényesíteni. Tapasztalataink szerint a megrendelők fokozatosan nyitottabbak a fenntartható megoldásokra: először az egyszerűbb, gyorsan megtérülő előnyöket értékelik, majd idővel a hosszú távú gazdasági és környezeti előnyök is láthatóvá válnak. A fenntarthatóság valódi érvényesüléséhez elengedhetetlen, hogy a megrendelő ne csak elméleti számításokat lásson, hanem a gyakorlati megvalósulásokat is, hiszen pusztán elvekre építve nem valósítható meg fenntarthatóbb épület.



Bár bizonyos alapvető előírások már léteznek, például az alternatív energiaforrások alkalmazására vonatkozóan, a jelenlegi szabályozói környezet még nem kényszerítő erejű. Tapasztalataink szerint a fenntarthatóság érvényesítésére képes szervezetek hatása korlátozott, a szabályozás önmagában nem okoz jelentős változást a piacon. Célunk, hogy a fenntarthatósági gyakorlatok terén aktívan vegyünk részt, és támogassuk azokat a szakmai és iparági kezdeményezéseket, amelyek hiteles, erős és hosszú távon befolyásoló erőkké válnak a szektorban.

Egyéb kiemelt projektek

GRI 203-1



Közel harminc éves működésünk alatt számos projektben vettünk részt, partner tervezőirodákkal együttműködve vagy önállóan. Ez idő alatt szoros szakmai kapcsolatokat építettünk ki, amelyek révén alaposan ismerjük a tervezői, kivitelezői, megrendelői és üzemeltetői igényeket. E tapasztalatok és együttműködések alapozzák meg kiemelt projektjeink sikerét, amiket szakmailag felkészült kollégáink és támogató partneri hálózatunk tesz lehetővé.

„Nem állítjuk, hogy minden projektünk egyaránt fenntartható – az építőipar természetéből adódóan ez komoly kihívás lenne –, de folyamatosan törekszünk környezetbarátabb megoldásokra.”

A következőkben bemutatott projektjeink egy része már ezen szemlélet jegyében valósult meg, és büszkék vagyunk rá, hogy innovatív megoldásainkkal a piac élmezőnyében járunk, amit digitalizált működésünk is jelentősen támogat.

<Greentech Solar Parking, Kecskemét (2023)>

A Solar Parking egy filigrán, feszített szerkezetű napelemes parkolórendszer, amely egyszerre árnyékol és energiát termel, miközben minimalizálja a beépítési veszteséget. Fenntartható kialakításának köszönhetően 40–60%-kal kevesebb acélt igényel, így jelentősen csökkenti a karbonlábnyomot. A projekt célja, hogy kihasználatlan városi felületeket vonjon be megújuló energiatermelésbe, új szintre emelve a fenntartható városfejlesztés lehetőségeit.

A kecskeméti prototípus tervezése során a csapat figyelembe vette a 2026-tól Európában, köztük Németországban kötelezővé váló napelemes rendszerek telepítési előírásait a meghatározott parkolóterületek felett. A projekt az sbp sonne GmbH német partnerrel közösen, a KÉSZ Csoporttal kialakított stratégiai partnerség keretében valósult meg, és elnyerte a TEKLA BIM Awards „Kis méretű projektek” kategóriájának regionális díját, így a nemzetközi döntőbe is bekerült. A díj a digitális BIM-alapú tervezésben nyújtott kiemelkedő és innovatív teljesítményt ismeri el.



14



<Nemzeti Atlétika Stadion, Budapest (2022)>

A Nemzeti Atlétikai Stadion a 2023-as Atlétikai Világbajnokság helyszínéül készült, és ma már a nagyközönség előtt is nyitva áll. A létesítmény nemcsak a magyar atlétika kiemelt versenyhelyszíne és edzőközpontja, hanem Budapest legújabb zöld sport- és szabadidőközpontjává is vált, ahol a versenysportolók mellett a nagyközönség is szabadidős sportolásra és kikapcsolódásra talál lehetőséget. A projekt a KÉSZ Csoporttal stratégiai együttműködésben valósult meg, mely során a bim.GROUP Kft. az acél- és kábelszerkezetek technológiai és gyártmányterveit készítette, támogatta a gyártási, szerelési és geodéziai folyamatokat, valamint koordinálta a bevont szaktervezők munkáját. A tetőszerkezet, amely egy korona formát alkotó merev acélszerkezetből és előfeszített kábelekből áll, felkerült a világ legimpozánsabb tartószerkezeteit értékelő Structural Awards 2024 szűkített listájára, a zsűri különösen a fenntarthatóság, az innováció és a társadalmi hatás kiemelkedő megvalósítását értékelte.

A stadion környezettudatos tervezése és kivitelezése kiemelt szerepet kapott, egészen a kezdetektől: a létesítmény megszerezte a BREEAM „Very Good” minősítését. A fenntarthatóság jegyében a projekt során kiemelt figyelmet kapott az energia- és vízfelhasználás, a hulladékkezelés, az anyagfelhasználás, a tömegközlekedés optimalizálása, valamint az ökológiai lábnyom minimalizálása. A stadiont körülölelő park közel 10 hektár, több száz fával és közel 18 ezer cserjével beültetett zöld területet foglal magában.

<M3-as metró, Budapest (2023)>

Az M3-as metróvonal rekonstrukciója 2017 és 2023 között zajlott a Kőbánya-Kispest és Újpest-központ közötti szakaszon, az elmúlt évek egyik legnagyobb hazai közlekedési projektjeként. A felújítás során az állomásokat átépítették és akadálymentesítették, kicserélték a vágányokat, valamint szigetelték az alagutakat. Az állomások letisztult, modern arculatot kaptak, világos terek és korszerű burkolatok biztosítják a kényelmes utazást, miközben liftek és ritka ferdepályás felvonók segítik a mozgáskorlátozottakat, időseket és babakocsival közlekedőket. A vonal kulcsszerepet tölt be Budapest közlekedésében, érinti a Nyugati pályaudvart, a Deák Ferenc teret és a Kálvin teret – napi százezrek használják.

A felújítást szakmai elismerés övezte: a Budapesti Építész Kamara dicséretben részesítette a középső és déli állomásokat, a Deák Ferenc téri állomás pedig az Architizer A+Awards döntőjébe jutott. A KÉSZ Csoport a középső szakasz homlokzatburkolatainak és háttérszerkezeteinek kivitelezésében működött közre, a tervezést a bim.GROUP Kft., a gyártást és szerelést a KÉSZ Metaltech Kft. végezte.



15

Szervezeti struktúra, irányítás

GRI 2-9, 2-10, 2-11, 2-15, 2-17, 2-19, 2-20, 405-1

Cégünk közel 30 éve stabilan fejlődik és működik. Tulajdonosi szerkezetünk 50-50%-ban oszlik meg a SZIGNUM Vagyonkezelő Kft. és az ATM Mérnöki Kft. között. Stratégiai partnerségeket ápolunk számos iparági szereplővel, közülük kiemelkedik a KÉSZ Csoport, amelynek révén jelentős rálátásunk van a kivitelezői oldal működésére is.

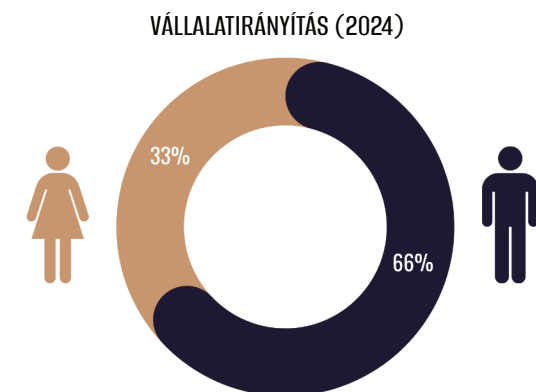
Kelemen Csaba több mint 20 éves tervezői tapasztalattal rendelkező vezető építész, aki 2017 márciusa óta a bim.GROUP Kft. ügyvezető igazgatója (CEO). Feladata a vállalat teljes körű operatív, szakmai és gazdasági irányítása. Emellett a KÉSZ Csoport tervezési és generál ágazatvezetőjeként öt vállalat működését felügyeli, elősegítve az ágazaton belüli szervezetek hatékony együttműködését és eredményességét.

Munkáját Ballay Zsolt (COO) és Frömmel Anita (CFO) támogatják, a bim.GROUP Kft. cégvezetőiként. A szervezeti struktúra további részleteit a következő ábra szemlélteti:

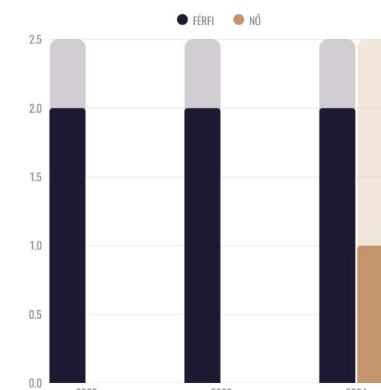


<Felsővezetőink egyharmada nő.>

Vezetőségünk megoszlása nemcsak nemi, hanem korcsoport szempontjából is diverzitást tükröz: 0 fő 30 év alatti, 2 fő 30–50 év közötti és 1 fő 50 év feletti. Hisszük, hogy az előrelépést nem a nem, a kor vagy egyéb személyes tényezők határozzák meg, hanem a szakmai és emberi kompetenciák.



Vezetőink kiválasztása során kiemelt figyelmet fordítunk az összeférhetlenségi helyzetek minden körülmények közötti elkerülésére, valamint a tisztességes eljárás és díjazás biztosítására. A bim.GROUP Kft. vezetői juttatásait munkabéreként és természetbeni juttatásként kapják.



Gazdasági kitekintés

GRI 201-1, 201-4

2024 nehéz év volt a magyar építőipar számára: a teljesítmény enyhén visszaesett, a beruházási kedv és a szerződésállomány csökkent, miközben az építőipari árak jelentősen, 5,9%-kal emelkedtek az előző évhez képest1. Az ágazat rendelésállománya mintegy 23,5%-kal alacsonyabb volt, amit a gyenge befektetési hajlandóság, a magas hitelkamatok, az építőanyagárak és a munkaerőhiány tovább nehezített2. A lakó- és kereskedelmi építkezések visszaesése érezhetően rányomta a bélyegét a piaci hangulatra, míg az "egyéb építmények" – ipari, infrastruktúra és speciális létesítmények – aránya viszonylag stabil maradt, sőt, részben ezek tartották mozgásban a szektort.

A jövőre nézve optimizmusra ad okot, hogy az előrejelzések szerint 2025–2028 között éves szinten 5–6%-os növekedés várható, amennyiben ismét beindulnak beruházások, különösen az infrastruktúra és energetikai projektek terén.

Pénzügyi mutatóinkat a következő táblázatban foglaltuk össze, melyek pozitív változást mutatnak a korábbi évekhez képest. A jelentési időszakban saját gazdasági teljesítményünkön felül 5 millió Ft összegű állami támogatásban részesültünk. Az állami támogatást a HEPA Magyar Exportfejlesztési Ügynökségtől kaptuk abból a célból, hogy elősegítse vállalatunk külpiazi versenyképességének növelését. A támogatás lehetőséget biztosított arra, hogy fejlesszük külpiazi tevékenységünket, erősítsük nemzetközi jelenlétünket, valamint hatékonyabban alkalmazkodjunk a nemzetközi piacok elvárásaihoz és kihívásaihoz. Ennek eredményeként hosszú távon fenntartható növekedést és stabilabb piaci pozíciót kívánunk elérni a külpiacon. A nehéz piaci környezetben üzleti stratégiánk célja, hogy a bim.GROUP Kft. hosszú távon eredményesen működjön, erősítse a csapatkohéziót, és kiemelt figyelmet fordítson a munkavállalói elégedettségre, ezzel mind a hazai, mind a nemzetközi piaci igényeket kiszolgálva.

GAZDASÁGI TELJESÍTMÉNY	Mértékegység	2022	2023	2024
Megtermelt gazdasági érték (bevételek)	millió HUF	4 216	3 206	6 727
Nettó árbevétel	millió HUF	3 830	3 038	6 432
Egyéb bevételek	millió HUF	331	149	180
Pénzügyi bevételek	millió HUF	55	20	116
Felosztott gazdasági érték	millió HUF	-4 107	-3 066	-6 492
Működési költségek	millió HUF	-2 729	-1 637	-4 478
Alkalmazotti bérek és juttatások	millió HUF	-1 076	-1 092	-1 296
Tőkebefektetőknek szánt kifizetések	millió HUF	-100	-100	-400
Államkasszába történő befizetések	millió HUF	-202	-237	-317
Közösségi befektetések	millió HUF	0	0	0
Visszatartott gazdasági érték	millió HUF	109	140	235



Az üzleti sikeresség érdekében a következő területekre fókuszálunk:

- Vezetői és folyamatfejlesztési workshopok szervezése a belső kompetenciák és a működési hatékonyság fejlesztésére;
- Cégcsoportos kapcsolatok fenntartása és erősítése az integrált működés támogatására;
- Innovációs iroda tevékenységének folytatása a korszerű tervezési megoldások és digitális fejlesztések érdekében;
- Generál projektmenedzsment és design tervezési képességek folyamatos megerősítése;
- Nemzetközi együttműködések kiépítése, projektek vállalása és a külföldi piacok bővítése.

Mindezen túl a fenntarthatóságra való figyelem stratégiai jelentőségűvé válik.

Minden fenntartható megoldás forrást igényel, miközben a jelenlegi globális kihívások – háborúk, infláció, energiaválság – Európában is gazdasági bizonytalanságot okoznak. A mi feladatunk azonban nem ezeknek a makrogazdasági folyamatoknak a részletes elemzése, hanem a konkrét cselekvés: a fenntarthatósági célok integrálása a mindennapi működésbe és a projekttervezésbe. Ezzel a megközelítéssel biztosítjuk, hogy a bim.GROUP Kft. folyamatosan versenyképes, innovatív maradjon, miközben értéket teremt ügyfelei, munkavállalói és partnerei számára egyaránt.

Fenntarthatósági megközelítés

GRI 201-2

„A jövő építőipara zöld.”

A piac lassan, de egyre tudatosabban ismeri fel a fenntarthatóság jelentőségét, és folyamatosan lépéseket tesz ezen a területen. Az elmúlt években a fenntartható épületminősítések száma jelentősen nőtt, Magyarországon is, ugyanis az ügyfelek egyre inkább saját stratégiai céljaik részeként követik a környezetvédelmi mutatók alakulását. Növekvő népszerűségnek örvendenek a fenntartható város koncepciók, és egyre több projektben jelennek meg megújuló energia beruházások, homlokzati árnyékolások, valamint integrált épületgépészeti megoldások, amelyek hozzájárulnak a fenntarthatósághoz és a kapcsolódó adatgyűjtéshez.



Tervezőirodaként felelősségünk, hogy ügyfeleink céljait támogassuk és elősegítsük. Célunk, hogy széles spektrumon, nemzetközi és hazai példák alapján erősítsük a fenntarthatósági tudatosságot. Világosan látszik, hogy a különböző országokban és vállalatoknál – legyen szó akár egy kínai cégről, akár hazai szereplőkről – nagyon eltérő a fenntarthatóság értelmezése, és sok esetben még nem érzékelik annak relevanciáját saját működésükben. Magyarországon az a célunk, hogy tanácsadóként segítsük ügyfeleinket, hogyan építhetik be a környezeti szempontokat üzleti döntéseikbe, és világossá tegyük számukra: a fenntarthatóság nemcsak előírás, hanem versenyelőny is lehet.

Mindezt elkötelezett, innovatív és tanulni kész munkatársaink nélkül nem tudnánk megvalósítani. Cégünkben a hitelesség alapérték, és saját működésünk során is törekszünk a környezeti és etikai elvárásoknak való megfelelésre. Jelen jelentés ennek a törekvésnek a bemutatását szolgálja.

A továbbiakban bemutatott adatok elsősorban irodai működésünket tükrözik, ugyanakkor megalapozzák a jövőbeli fejlesztési irányainkat is.

- Az irodán belül a környezettudatos gyakorlatok mindennaposak: a papírfelhasználás csökkentése, a szelektív hulladékgyűjtés, valamint a klimatizáló berendezések észszerű használata része mindennapi rutinunknak. Az autóhasználat minimalizált és lehetőséget biztosítunk otthoni munkavégzésre is, így közvetlen működésünk alacsony karbonlábnyomú.
- Az emberközpontú üzletmenet alapértékünk: minden munkatársat egyenlően kezelünk, a munkahelyi komfort, a nemi egyenjogúság és a tisztességes bánásmód belső és külső kapcsolatainkban egyaránt kiemelt szempont. A partneri kapcsolatokban is ezt a szemléletet követjük: hosszú távú, bizalmi együttműködést építünk ki, alvállalkozóinkat partnereként kezeljük, és szükség esetén személyesen ellenőrizzük a projektterületeket, akár nemzetközi környezetben is.
- A vállalatirányítás területén elkötelezettek vagyunk a tiszta, etikus üzleti gyakorlat mellett. Az erre vonatkozó viselkedési szabályokat az Etikai Kódexünk határozza meg, kiegészítve a mindenkire érvényes jogszabályi kereteket. Kiemelten figyelünk a jogi előírások betartására, a közbeszerzési és tenderfolyamatok átlátható lebonyolítására, valamint a pénzügyi stabilitás hosszú távú biztosítására. Minden üzleti döntésünket emberség, átláthatóság és tisztesség vezérli, és elkötelezettek vagyunk a bizalom és etikusság mellett.



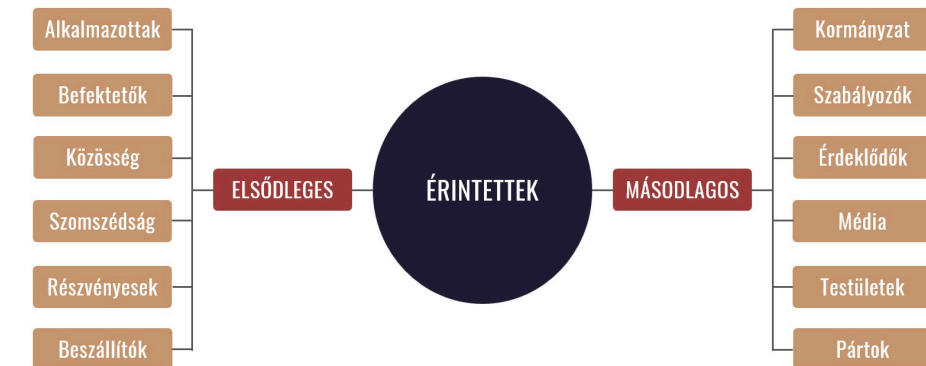
Érintettek és lényeges témák

GRI 2-29, 3-1, 3-2

A bim.GROUP Kft. folyamatos kapcsolatot tart fenn érintettjeivel, és tisztességes versenyben törekszik a hosszú távú sikerre.

Az érintettek perspektívájának megismerése és figyelembevétele alapvető szerepet játszik vállalatunk jövőbeni sikereinek és jó hírnevének megalapozásában. Tevékenységünk nem csupán számos egyén és csoport életére van hatással, hanem az ő visszajelzéseik és igényeik is formálják működésünket.

Érintetti felmérésünk célja egy átfogó szervezeti és személyi térkép elkészítése volt, ami támogatta a bim.GROUP Kft. fenntarthatósági stratégiájának kidolgozását és a lényegességi elemzés elvégzését.



A 2024-es fenntarthatósági jelentés összeállításakor nagy hangsúlyt fektettünk érintettjeink meghallgatására. Kulcsfontosságú érintettjeink véleményét kérdőívek, személyes mélyinterjúk és fókuszcsoportos beszélgetések révén gyűjtöttük, hogy feltérképezzük: miként látják az építőipar és a fenntarthatóság kapcsolatát, mely fenntarthatósági témákat tartanak kiemelten fontosnak, és mely területeket látják a leginkább kockázatosnak üzleti működésünkre. Ide tartozott többek között a klímaváltozás kezelése, tehetségek toborzása és megtartása, üzleti lehetőségek kiaknázása, valamint az üzleti etika érvényesítése. A belső érintettek között véleményvezéreket is azonosítottunk, akikkel szoros együttműködésre törekszünk a vállalat fenntarthatósági és működési reformjának sikeres megvalósítása érdekében.

Az érintetti konzultáció során két szempontot követtünk: egyrészt mértük az érintettek személyes viszonyulását a fenntarthatósági témákhoz, másrészt azt is vizsgáltuk, mennyire tartják ezeket a témákat fontosnak a bim.GROUP Kft. szempontjából.

Az így nyert eredményeket a lényegességi elemzés elkészítéséhez használtuk fel, amelyet a vállalat menedzsmentjének és munkavállalóinak kiválasztott csoportja végzett, külső tanácsadói támogatással. Az értékelés az érintetti visszajelzések mellett a SASB és MSCI iparági térképeire, valamint kollégáink alapos iparági ismereteire is támaszkodott.

Lényegességi elemzésünk alapján a cégünk számára legfontosabb fenntarthatósági területek a következők:

LÉNYEGES TÉMÁK
Munkavállalói jóllét
Munkahelyi egészség és biztonság
Termékminőség
Innováció
Környezetvédelem
Gazdasági teljesítmény
Üzleti etika
Adatvédelem
Jogszabályi előírások betartása
Beszerezési gyakorlatok

A továbbiakban lényeges témáink mentén mutatjuk be saját teljesítményünket, és ahol érdemes, projektjeink érintettségére is kitérünk.

Fenntarthatósági stratégia és célok

GRI 2-18

A bim.GROUP Kft.-nél a működés középpontjában a személyes és szakmai felelősségvállalás, a piaci érvényesülés és a fenntarthatóság iránti elköteleződés áll. Törekszünk arra, hogy minden projektünkben energiahatékony, etikus és üzletileg is életképes megoldásokat kínáljunk, amelyek hűen tükrözik vállalati értékrendünket, és hosszú távon hozzájárulnak az építőipar fejlődéséhez és minőségi előrelépéséhez.

Alapértékeink a következők:

- **Felelősségvállalás:** Munkánk nemcsak az építőipari szektorra, hanem a létrehozott épületek felhasználóira és a beruházókra is hatással van. Tudjuk, hogy egy tervezői tevékenység önmagában nem tud mindent befolyásolni, ezért szoros együttműködésre van szükség más szereplőkkel a projektek során. Felelősséget vállalunk azért, hogy ha lehetőségünk van, pozitív irányba befolyásoljuk a beruházást, a megvalósítást és a végső felhasználói élményt. A tervezői munkánk kezdeti lépései meghatározóak: ha csapatunk tagjai egyre tudatosabban és felelősségteljesen gondolkodnak, az a projekt végső minőségén is látható.

- **Piaci helyzet és szakmai kihívások:** Működésünk profitorientált, ugyanakkor kiemelt figyelmet fordítunk arra, hogy a fenntarthatóság és a környezetvédelem irányába lépjünk, ahol erre lehetőség nyílik. Bár Magyarországon a zöldmezős beruházások lehetőségei korlátozottak, a barnamezős és funkcióváltó projekteknél is szakmailag összetett megoldásokat kínálunk, kombinálva a meglévő épületek adottságait a modern elvárásokkal. Irodánk hat szakmai területen rendelkezik erőforrásokkal, ezáltal képesek vagyunk a komplex mérnöki kihívások kezelésére, lehetővé téve, hogy egyszerre érvényesüljön a gazdasági és a fenntarthatósági cél.

- **Elköteleződés és vezető szerep:** Célunk, hogy Magyarországon elsőként és példamutatóan kínáljunk olyan tervezői szolgáltatásokat, amelyek nemcsak a jogszabályi követelményeknek felelnek meg, hanem előremutató környezetvédelmi gyakorlatot is képviselnek. Az ipari fókuszú projektjeink mellett olyan épületek esetén is biztosítjuk a fenntartható eljárásrendek és anyaghasználatok alkalmazását, ahol ezt a beruházó vagy a szabványok megkövetelik – legyen szó irodaházról, szállodáról vagy egyéb létesítményekről.

Továbbá szoros stratégiai együttműködésben állunk a KÉSZ Cégcsoporttal, akik részéről érkező környezetvédelmi és társadalmi kezdeményezések, kampányok összhangban állnak az általunk képviselt értékekkel.

Fenntarthatósági stratégiánk:

KÖRNYEZET



2027-re tervezzük a teljes életciklus-elemzés (LCA) és a CO²-lábnyom számítás rendszeres alkalmazását projektjeink tervezése során, szakértő mérnöki hátterünkre támaszkodva.

Szervezetünk számára kiemelten fontos projektjeink környezeti hatásainak mérése és előrevetítése. Célunk, hogy ügyfeleink számára valós, számszerűsíthető CO₂- és más erőforrás-megtakarítási lehetőségeket mutassunk be, támogatva ezzel fenntarthatósági céljaik elérését. A szükséges technológiai megoldások már ma is rendelkezésünkre állnak; munkatársaink folyamatos képzésével és fejlesztésével biztosítjuk, hogy ezeket a lehető legmagasabb szakmai színvonalon alkalmazzuk.

Nemcsak a CO²-lábnyomot tudjuk pontosan meghatározni, hanem a fenntartható megoldásokhoz kapcsolódó megtérülést is számszerűsítjük, így ügyfeleink számára kézzelfogható, üzletileg is értelmezhető előnyöket teremtünk. Meggyőződésünk, hogy valódi fenntarthatósági előrelépés csak akkor érhető el, ha az értéklánc minden szereplője – a megrendelőtől a kivitelezőn át az üzemeltetőig – együttműködik. Tapasztalataink alapján ebben a tekintetben jó irányba haladunk.

Az életciklus-elemzések beruházási és üzemeltetési költségekkel való összevetése világosan megmutatja, mely megoldások bizonyulnak hosszú távon fenntarthatónak. Elkötelezettek vagyunk a döntés-előkészítő tanulmányok készítése mellett, és aktívan dolgozunk azon, hogy az ingatlanberuházás és az üzemeltetés folyamatai szorosabban kapcsolódjanak egymáshoz – még ha ez a gyakorlatban ma még kihívást is jelent.

TÁRSADALOM



2026-ra bevezetjük a rendszeres és strukturált munkavállalói- és ügyfélelegettség-mérést, amelynek célja, hogy visszajelzéseken alapulva tovább fejlesszük projektmenedzsment- és ügyfélkapcsolati kompetenciáinkat.

Hiszünk a kétirányú kommunikáció erejében, és elkötelezettek vagyunk amellett, hogy munkatársaink olyan élhető, inkluzív és diszkriminációmentes szakmai környezetben dolgozhassanak, ahol a javaslatok iránt valódi nyitottság tapasztalható. Fontos számunkra a folyamatos fejlődés, ezért kiemelt célunk, hogy rendszeresen mérjük munkavállalóink elégedettségét és gyűjtjük fejlesztési javaslataikat.

Társadalmi céljaink között kiemelt helyen szerepel az ügyfélelegettség strukturált mérése és fejlesztése is. Bár a szervezeten belül már működnek kezdeményezéseink ezen a téren, célunk, hogy pontosabb és célzottabb képet kapjunk azokról a területekről, ahol fejlődni tudunk. Ez lehetővé teszi számunkra, hogy a jövőbeni projekteknél még sikeresebb, hosszú távú és gyümölcsöző együttműködések alakítsunk ki ügyfeleinkkel.

Stratégiai prioritás számunkra továbbá az iparági együttműködések erősítése. Tapasztalataink szerint a projektek sikerességét jelentősen befolyásolja a szereplők közötti stabil és következetes együttműködés. Amennyiben kulcsszereplők távoznak egy szervezetből, a közös munka és az érzékenyítés folyamata gyakran előlről kezdődik. Meggyőződésünk, hogy hosszú távon csak azok a projektek lehetnek valóban eredményesek, amelyekben az érintett felek nem egymás rovására, hanem közös, összehangolt célok mentén működnek együtt.

VÁLLALATIRÁNYÍTÁS



<Jelenleg konkrét fenntarthatósági KPI-okat még nem alkalmazunk, azonban vállaljuk, hogy 2026-ra kialakítjuk ezeket, és azokat évenként rendszeresen nyomon követjük és értékeljük.>

Jelenlegi fenntarthatósági kezdeményezéseink többsége bottom-up szemlélet mentén indult, és a témában aktívan érdeklődő kollégáink már jelentős eredményeket értek el házon belül. Vállalatvezetésünk támogatja ezeket a kezdeményezéseket, ugyanakkor eddig nem ösztönözte minden területen a fenntartható gondolkodás elterjedését felsővezetői szinten. Fontos előrelépés, hogy létrejött az Innovációs Irodánk, amely hozzájárulhat a szemlélet erősítéséhez. Külföldön dolgozó munkatársak e téren szerzett releváns tapasztalatait is sikerrel tudjuk integrálni szemléletünkbe és tervezői gyakorlatunkba.

A következő évekre vállaljuk, hogy nemcsak kialakítjuk a fenntarthatósági teljesítményt mérő KPI-okat, hanem ezeket rendszeresen, évről évre akciótervek mentén nyomon követjük és riportáljuk, így folyamatosan fejlesztve szakmai kompetenciánkat, hogy ügyfeleinket a fenntarthatósági kérdésekben is hatékonyan támogathassuk.

Fenntarthatóság a vállalatirányításban

GRI 2-9, 2-12, 2-13

Elsődleges célunk az ügyfelek igényeinek folyamatos és magas színvonalú kielégítése. Mivel az építőipar jelentős környezeti lábnyomot hagy, törekszünk arra, hogy tevékenységünkkel ennek növekedését minimalizáljuk, ahol csak lehetőségünk van ráhatással élni. A fenntarthatóság számunkra nem csupán jogszabályi megfelelés vagy adatszolgáltatás, hanem tevékenységünk alapvető része. Éppen ezért a kapcsolódó ügyeket a legmagasabb szinten kezeljük: az éves fenntarthatósági jelentés elkészítése és a célkitűzések meghatározása az ügyvezető igazgató és a COO személyes felelőssége és kontrollja alatt történik.



A vezetőség demokratikus és nyitott hozzáállást képvisel: nincs szigorú előírásrendszer, a fenntarthatósági kezdeményezéseket bizalommal kezelik, és a feladatokat tudatosan prioritizálják. Ez a nyitottság elősegíti a kreativitást és a tudatosságot, miközben a munkavállalók egymásra is pozitív hatással lehetnek, függetlenül a vezetői irányítástól. A munkavállalói, bottom-up kezdeményezéseket a vezetőség aktívan támogatja, partnerként részt véve a megvalósításban. Jelenlegi fenntarthatósági törekvéseink nagyköveteken keresztül terjednek a szervezetben belül, és már most számos szigetyszerűen megjelenő, pozitív eredményt tapasztalunk a csapatokban – gyakran anélkül, hogy a vezetőség teljes mértékben tudomást szerezne róluk. Mivel ezek a gyakorlatok organikusan, nem felsővezetői utasításra fejlődnek, jól tükrözik kollégáink elkötelezettségét és szakmai bizalmát a fenntartható megoldások iránt.

A vezetőség és a munkavállalók egyaránt elkötelezettek amellett, hogy a fenntarthatósági szempontokat a mindennapi üzletmenetbe integrálják. Ez különösen fontos, mivel ügyfeleink egyre tudatosabb elvárásokkal érkeznek, ugyanakkor a fenntartható megoldások alkalmazása gyakran a gyártói kapacitások vagy a rendelkezésre álló technológiák korlátai miatt kihívást jelent. Kulcsfontosságú, hogy az ügyfelek elköteleződése és igényei a tervezési folyamatba beépüljenek, iránymutatást adva a fenntartható gyakorlatok kialakításához. Ennek elősegítéséhez a folyamatos edukáció és a műszaki megoldások fejlesztése elengedhetetlen.

Már meglévő fenntartható megoldásaink elsősorban a villamosság, gépészet és épületszerkezetek területén érvényesülnek. Építészeti és gépészeti csapatainkban jelentős potenciált látunk a fenntartható tervezési szemlélet elterjesztésére. A hagyományos gépészet kiváltására és optimalizálására hőszivattyús rendszerek alkalmazását, talajszondás hőcserélők telepítését, valamint napelemes és más PPV-alapú szolárenergia-hasznosítási megoldások beépítését javasoljuk. Szolgáltatás portfóliónkban megtalálható az energiaauditok készítése is, ami képes rávilágítani a fejlesztési lehetőségekre. Emellett nagy hangsúlyt fektetünk a passzív energiahatékonysági eszközökre, például az árnyékolási rendszerek tervezésére, amik csökkentik a hűtési igényt. Ezek a megoldások nemcsak értéknövelők és hosszú távon gazdaságosak, hanem lehetővé teszik, hogy a projektek jóval a törvényi és megbízási elvárások fölött teljesítsenek.

<Szakértői csapatunk ezen technológiák mély ismeretével olyan javaslatokat tud megfogalmazni, amikkel ügyfeleink sok esetben még nem találkoztak, így valódi hozzáadott értéket teremtünk számukra.>

A legnagyobb lehetőségnek az életciklus-elemzések (LCA) alkalmazását tekintjük, ami biztosítja, hogy a fenntarthatóság és a költséghatékonyság összehangoltan jelenjen meg a tervezési folyamatok során, hosszú távon pedig versenyelőnyt jelentsen. Bár Magyarországon a fenntarthatósági szempontok érvényesítése még nem mindenhol alapelvárás, a nemzetközi piacok iránymutatásai alapján várható, hogy a jövőben ez standard követelménnyé válik, és cégünk célja, hogy ebben proaktív, élenjáró szereplőként lépjen fel.

Környezetvédelem

GRI 3-3

Itthon a fenntarthatóság az építőipari tervezésben még viszonylag új kihívás: néhány éve szinte teljesen háttérbe szorult, mára azonban egyre nagyobb figyelem irányul rá. Nyugaton és Kínában a szakma már aktívan integrálja ezeket az elveket a gyakorlatba. A terület mindenki számára új lehetőségeket kínál, és mi büszkén mondhatjuk, hogy az elsők között vagyunk az iparágban, akik ezeket a fenntartható megoldásokat vizsgálják, mind saját működésünk, mind projektjeink szempontjából. Számos törekvésünk van, amelyek elsődleges célja nem közvetlenül a fenntarthatóság, ugyanakkor a projektek során szerzett tudásunk és tapasztalatunk lehetővé teszi ezen elvek alkalmazását.

Az építőipari projektek környezeti hatása nagyrészt a tervezés során dől el: a minőség és a fenntarthatóság 70–80%-a, vagy akár ennél is nagyobb arányban már a tervezőasztalon meghatározásra kerül, még ha a tényleges kibocsátási adatok gyűjtése nehézségekbe is ütközik.

A tényleges hatások ugyanis a kivitelezés és üzemeltetés során jelentkeznek. A zöldobb üzemeltetéshez nem feltétlenül szükséges drága technológia; elegendő, ha a fenntarthatósági szempontokat már a korai tervezési fázisban tudatosan beépítjük. Két évvel ezelőtt az ilyen projektek még nem valósultak volna meg, most azonban a tervezői csapatok már rendelkeznek az alapelvekkel és a szükséges szakértelemmel az első ilyen projektek sikeres megvalósításához.

A fenntartható kivitelezés sikere nagymértékben függ az ügyfél elkötelezettségétől, a rendelkezésre álló forrásoktól és a fenntarthatósági elvárások konkrét mértékétől. Bár a teljes körű fenntarthatósági megközelítés még nem vált általánossá, az utóbbi időszakban számos ügyféligeny érintett életciklus-elemzést (LCA) és beépített karbonszámítást a szerkezetekre és az épületekre vonatkozóan. Ezek az igények főként külföldi projektekben merülnek fel. Ugyanakkor meggyőződésünk, hogy a fenntarthatóság és a költséghatékonyság hosszú távon jól összeegyeztethető, és számos jó példát látunk erre itthon is. Az ügyfelek gyakran konkrét elképzelésekkel érkeznek, de mi is tudunk javaslatokkal szolgálni. A legnagyobb megrendelők tisztában vannak igényeikkel és a lehetőségekkel, gyakran részletes előírásokat is meghatároznak, amelyek egyre többször tartalmaznak BREEAM vagy más zöldépület-minősítési követelményeket.

A fejezetben bemutatott számok kizárólag saját tevékenységünkre vonatkoznak, és nem tartalmazzák az értéklánc többi szereplőjének adatait. A teljes kép bemutatása érdekében azonban szöveges formában kitérünk a projektjeink lehetséges hatásaira is.

Energiafelhasználás és kibocsátások

GRI302-1, GRI 302-2, 302-3, 302-4, 302-5, 305-1, 305-2, 305-3, 305-4, 305-5

Irodáink

Vállalatunk energiafogyasztása három telephelyhez kötődik: Kecskemét, Szeged és Budapest. Mindhárom helyszínen irodai munkavégzésre szolgál, ipari léptékű energiaigénnyel nem rendelkezik; az irodai működéshez főként elektromos áramot és távhőt használunk. Hagyományos értelemben vett megújuló energiaforrásokkal jelenleg nem rendelkezünk, hőszivattyúkkal (10 db klímával) azonban igen, amelyek 1500 kW fölötti hűtési teljesítményre is képesek.

Legmodernebb, budapesti központi irodánk 2023-ban nyílt meg, és a bim.GROUP Kft. saját elképzelései szerint került kialakításra a Duna-part egyik legkorszerűbb irodaházában. A megfelelő lokáció kiválasztása mellett kiemelt szempont volt, hogy az új környezet elősegítse a kollégák közötti együttműködést és erősítse a vállalati kohéziót.



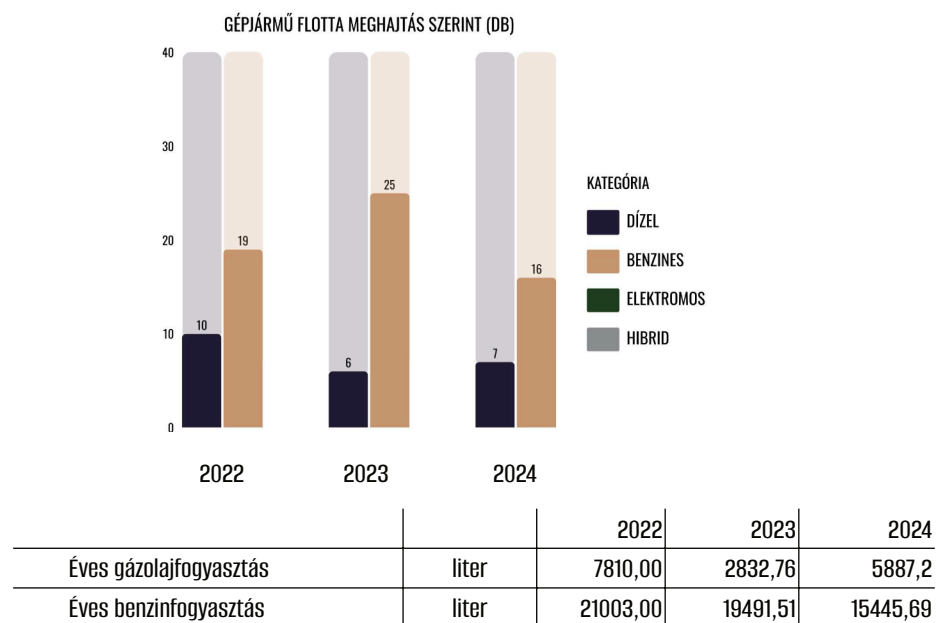
Az egész budapesti állomány egyetlen emeleten kapott helyet, ami lehetővé tette az open office kialakítást, ugyanakkor szeparáltabb, csendes zónák is rendelkezésre állnak a fókuszált munkavégzéshez. A tér szabadon alakítható, a munkafolyamatokhoz igazítható elrendezés jelentős rugalmasságot biztosít.

Kecskeméti és szegedi irodáink régebbi épületek bérelt helyiségeiben működnek, azonban lényegesen kisebb létszámmal, így a fogyasztásuk és kibocsátásuk viszonylag alacsony.

Kollégáinkat folyamatosan ösztönözzük az energiatudatos magatartásra, például a világítás kikapcsolására és a klímaberendezések mérsékelt használatára. A Millennium Gardens Irodaházban intelligens épületfelügyeleti rendszer működik, mely valós időben figyeli és szabályozza a hűtést – fűtést, használt melegvíz fogyasztást, valamint a légkezelő rendszereket. A Honeiwel EBI R600-as rendszere területenként, helyiségenként m-bus rendszerben monitorozza és szabályozza a szükséges energiaellátást, valamint törekszik minden időpillanatban az energiahatékony működés fenntartására.

Flotta

Irodai energiafogyasztásunk mellett 23 gépjárműből álló flottával rendelkezünk, melynek összetételét a következőkben szemléltetjük.



A járművek használata az operatív vezetőkhez kötött, és elsősorban a projektek helyszíni látogatásait szolgálja. A hatékonyság és a fenntarthatóság érdekében fenntartunk egy szállodai szobát azoknak a kollégáknak, akik vidékről Budapestre érkeznek egymást követő munkanapokra, így csökkentve az ingázásból adódó környezetterhelést, miközben költséghatékony megoldást biztosítunk. Az érintett munkatársak visszajelzései rendkívül pozitívak a rendszer kapcsán.



A korábban jellemző személyes meetingek, amikre a résztvevők nagyrészt autóval utaztak, a COVID-19 és a home office bevezetése révén jelentősen mérséklődtek. A Teams és más digitális platformok használatával tovább csökkentettük az utazásokból eredő károsanyag-kibocsátást. Már heti egy nap home office is jelentős mértékben mérsékelheti az energia- és karbonlábnyomot, de a megtakarítás nagymértékben függ a munkavállaló ingázási távolságától és közlekedési módjától is.

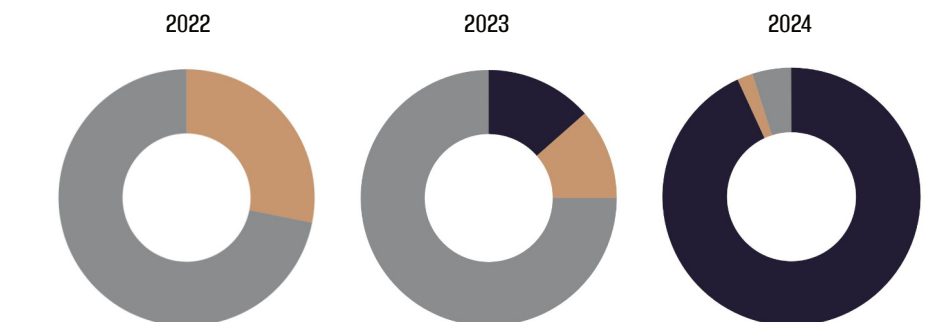


Energiafogyasztási adatainkat a következő táblázat foglalja össze:

ENERGIAFOGYASZTÁS	Mértékegység	2022	2023	2024
● Éves villamosenergia-fogyasztás	MWh	n.a.	33,347	2 809,707
● Éves gázolajfogyasztás	liter	7 810	2 832,760	5 887,200
● Éves benzin fogyasztás	liter	21 003	19 491,510	15 445,690
● Éves távhőfogyasztás	GJ	n.a.	140,126	4 516,020

Az összehasonlíthatóság érdekében minden energiafogyasztásunkat MJ-ban is megjelenítjük:

ENERGIAFOGYASZTÁS	Mértékegység	2022	2023	2024
Teljes energiafogyasztás	MJ	n.a.	1 028 764,200	15 371 147,360
● Éves villamosenergia-fogyasztás	MJ	n.a.	120 049,200	10 114 945,200
● Éves gázolajfogyasztás	MJ	281 160,000	101 979,360	211 939,200
● Éves benzin fogyasztás	MJ	718 302,600	666 609,640	528 242,600
● Éves távhőfogyasztás	MJ	n.a.	140,126	4 516,020



Kecskeméti és szegedi telephelyeinket több bérlővel közösen használjuk, ezért ezekre a helyszínekre becsült értékeket alkalmaztunk. Mivel az egyes telephelyek fogyasztása külön-külön is alacsony, az adatokat összevontan mutatjuk be.

A jövőben célunk a minél pontosabb adatgyűjtés és -riportálás, ezért együttműködünk az irodaházak üzemeltetőivel, és folyamatosan dolgozunk az adatszolgáltatás finomításán.

Adataink teljességétől függetlenül energiafogyasztásunk összességében – tevékenységünket is figyelembe véve – alacsonynak tekinthető. A 2023-as és 2024-es évek adatai között jelentős csökkenés tapasztalható, amely a korábbiakban említett költözésünk eredménye. Az adatok jól szemléltetik, milyen jelentős hatással lehet a korszerű tervezés és kivitelezés az energiafogyasztásra.

A bim.GROUP Kft. közvetlen működéséből származó energiatintázat szintűgy elhanyagolható, és tükrözi a költözésünk pozitív környezeti hatását. A munkavállalói létszám tekintetében az évek között nem történt kiugró változás.

ENERGIAINTENZITÁS	Mértékegység	2022	2023	2024
Egy főre jutó energia-fogyasztás	MJ/fő	n.a.	11 305,010	158 465,278

2023-ban 5 175 000, 2024-ben 4 516 020 MJ értékesített energiával rendelkezünk. Ennek oka, hogy van olyan irodánk, ahol más cégekkel osztunk a helyiségen. Az energiafogyasztás költségeit arányosan osztjuk meg, miközben mi vagyunk az elsődleges beszerzők.

Bár továbbra is látunk fejlesztési lehetőségeket saját tevékenységünkben, különösen a működési energiafelhasználás részletes monitorozása terén – például számítógépek, konyha, takarítás, ingázás –, jelenlegi teljesítményünket pozitívnak értékeljük. CO₂-kibocsátásunkat jelenleg nem mérjük, mivel ennek mennyiségét elenyészőnek becsüljük. Hosszú távon azonban jelentős lehetőséget látunk projektjeink beépített karbonlábnomának kimutatásában, valamint az életciklus-elemzések (LCA) alkalmazásában, amelyre tudatosan készülünk.

Beavatkozási pontok a projekt folyamatban

Projektjeink számos energetikai területet lefednek, ideértve a légtechnikai rendszereket, fűtés-hűtés megoldásokat, valamint az épületvillamosságot.

Gyakran tervezünk napelem-rendszereket is, bár a tárolási megoldások egyre nagyobb kihívást jelentenek. Emellett hőszivattyús és talajszondás rendszereket is kialakítunk, amelyek tervezésében gépészeti és építész csapatunk szoros együttműködésben dolgozik, összehangolva a szigetelési és energetikai igényeket. Tevékenységi körünk 2024 közepétől kiegészült az energetikai tanúsítással, amelyre hivatalos jogosultsággal rendelkezünk. Ennek birtokában megkezdődtek a tanúsítási és felülvizsgálati folyamatok, amelyek kiterjednek külsős projektekre és üzemeltetésekre, valamint a stratégiai partnerünkön, a KÉSZ Cégcsoporton belüli ingatlanállományra. Tevékenységünk magában foglalja az első tanúsítást, valamint a jogszabály által előírt kötelező felülvizsgálatokat, biztosítva ezzel az épületek energetikai megfelelőségét és nyomon követhetőségét.

Az energiafogyasztás hatása a piac számára közvetlenül a villanyszámlákon keresztül érzékelhető. Bár a szabályozás bizonyos alapkötelményeket előír, az ebben rejlő lehetőségek korlátozottak. Munkánk során az egyes energetikai megoldásokat matematikai modellezéssel és optimumköltség-számításokkal értékeljük, hogy a beruházó számára hosszú távon a legkedvezőbb, költséghatékony alternatíva kerüljön kiválasztásra. Már az ingatlanfejlesztés kezdeti fázisában lehetőségünk van alternatív javaslatok bemutatására és a hosszú távú előnyök szemléltetésére, miközben figyelembe vesszük az ügyfelek költségvetését és minőségi elvárásait. Gyakran előfordul, hogy a rövid távon gazdaságos megoldás hosszú távon nem bizonyul optimálisnak, különösen az energiaárak várható emelkedése és a szigorodó előírások fényében. A végső döntés mindig az ügyféligenyek mentén születik: a tervezők jelezhetik, ha például az „F” energetikai besorolás nem optimális, de a választás a megrendelőt illeti.

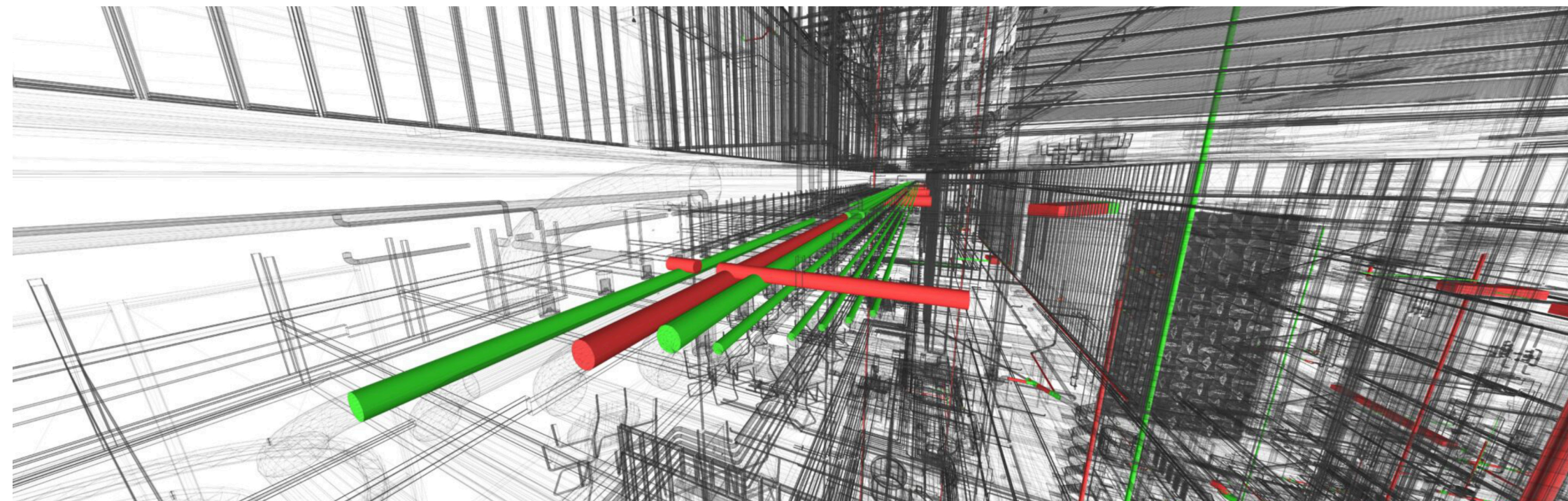
Munkatársaink minden esetben törekszenek arra, hogy modern, hatékony és fenntartható megoldásokat alkalmazzanak, miközben az ár-érték arányt is figyelembe veszik. Már azzal is hatást gyakorolhatunk a fenntarthatóságra, ha az épület kialakítását úgy tervezzük, hogy később csatlakoztathatók legyenek fenntartható megoldások. A többlépcsős kivitelezés is előnyös: ha a költségvetés szűkös, nem szükséges azonnal minden megoldást megvalósítani, de érdemes úgy tervezni, hogy a későbbi csatlakoztatás lehetősége biztosított legyen. A rugalmasság kulcsfontosságú, és maga is a fenntartható tervezés egyik eleme. Lehetőségek a BIM-alapú és parametrikus tervezési eszközök alkalmazásában



Lehetőségek a BIM-alapú és parametrikus tervezési eszközök alkalmazásában

A BIM-alapú tervezés lehetővé teszi a projektek részletes, pontos és adatvezérelt vizsgálatát a koncepcióalkotástól egészen az üzemeltetésig és az életciklus végéig. A digitális épületmodell egységes adatbázisként szolgál, amelyhez különböző szakági elemzések és szimulációk kapcsolhatók, támogatva többek között az ütközésvizsgálat folyamatát, vagy az energetikai optimalizálást.

A BIM-környezetben alkalmazott parametrikus tervezési módszerek lehetővé teszik, hogy az épület geometriai és műszaki jellemzői – így az építészeti koncepció, a tömeg- és térszervezés, a tájolás, a benapozási viszonyok, a tartószerkezeti háló, valamint a burkolati és raszterkiosztások – előre definiált szabályok és változók mentén legyenek kialakíthatók és vizsgálhatók. A parametrizálás révén a tervezési döntések nem elszigetelten, hanem egymással összefüggő rendszerként kezelhetők, ahol egy-egy módosítás következetesen érvényesül a teljes modellen.



A megközelítés gyakorlati előnye, hogy a korai tervezési fázisban több koncepcionális és műszaki alternatíva hasonlítható össze. A parametrikus tervezés emellett növeli a tervezési folyamat hatékonyságát, csökkenti az áttekintések munkamennyiségét és a módosításokból adódó hibák számát, valamint lehetővé teszi, hogy az építészeti, szerkezeti és energetikai szempontok összehangoltan jelenjenek meg már a koncepcióalkotás során.

Az üzemeltetési szakaszban a BIM modell támogatja a karbantartási és hibakezelési folyamatokat is. A digitálisan, modell alapon rögzített adatok alapján a hibák pontosabban beazonosíthatók, így a karbantartó már felkészülten érkezik, minimalizálva a további bontási vagy visszalátogatási igényeket.

Bár a parametrikus és BIM-alapú tervezés alkalmazása tudatosabb adatkezelést, nagyobb tervezési feyvelmet és speciális szakértelmet igényel, az ebből fakadó előnyök – különösen a megalapozottabb döntéshozatal, az energia- és erőforrás-hatékonyság javítása, valamint az életciklus-szemlélet érvényesítése – összességében jelentős mértékben hozzájárulnak a fenntartható működéshez.

Vízgazdálkodás

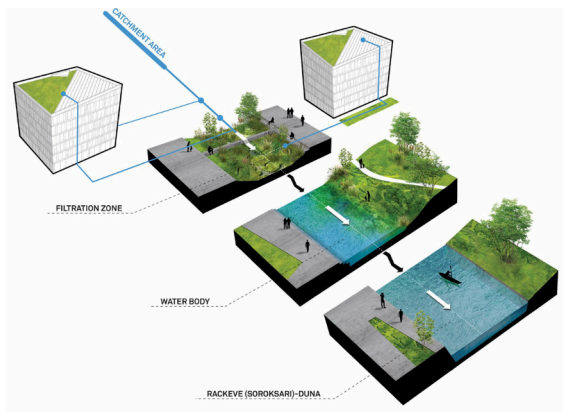
GRI 303-1, 303-2, 303-3, 303-4, 303-5

Az erőforrások végesek, és a víz egyre értékesebb kincsnek számít. Bár Magyarország hagyományosan vízben gazdag ország, a természetes vizek védelme és fenntartható használata egyre nagyobb figyelmet igényel. Az időjárási szélsőségek – záporok, aszályok, árvizek – egyre gyakoribbá válnak, miközben a felszíni vizek és a felszín alatti vízkészletek mennyisége folyamatosan csökken. A vízhozam jellemzően csökkenő tendenciát mutat, különösen a BelTisza és más alföldi vízgyűjtők területén. A lakossági ivóvízellátás nagy részét – mintegy 95 %-át – a talajvízből biztosítjuk, így a klímaváltozás és a gyakoribb aszályok miatt egyre nehezebb a vízbázisok természetes feltöltődése és utánpótlása.

Irodai tevékenységünk során a vízkivétel, és ezzel együtt a vízfogyasztás és a vízkibocsátás is minimális, kizárólag ivóvízre és higiéniai célokra korlátozódik. Ipari vízfelhasználásunk nincs.

2023-ban 20 m³, 2024-ben pedig 24 m³ vizet használtunk, saját belső mérőóráink alapján. Ennek teljes egésze vezetékes hálózaton keresztül került beszerzésre, fűrt kúttal vagy vízgűjtővel nem rendelkezünk.

Bár a vízfogyasztásunk esetleg mérsékelten tovább csökkenthető, jelentős beavatkozási lehetőséget nem azonosítottunk, és a terület számunkra üzleti vagy egyéb kockázatot sem jelent. Projektjeink szempontjából azonban kiemelten fontos hatással vagyunk az ügyfeleink által kivitelezett épületek vízfogyasztására és vízhatékonyágára.



Beavatkozási pontok a projekt folyamatban

Az ügyfelek egyre nagyobb figyelmet fordítanak a vízhasználatra, részben azért is, mert a BREEAM, LEED, WELL és egyéb zöldépület-minősítések értékelik a vízfelhasználás optimalizálását. A hatékony vízgazdálkodás közvetett költségmegtakarítást is jelent az üzemeltető számára. Bár a jelenlegi helyzet nem jelent azonnali kihívást, a tervezési időtáv (40-60 év) alatt valószínűsíthető, hogy a vízhiány hasonló áremelkedést eredményez, mint amit az utóbbi időben az energiaáraknál tapasztaltunk. Éppen ezért a beruházóknak érdemes előrelátóan, hosszú távon gondolkodni. Az épület- és településtervezés során kiemelt figyelmet érdemes fordítani a vízhiányra és a víztakarékosságra, valamint a fenntartható vízhasználati koncepciók alkalmazására. Az ipari és mezőgazdasági beruházások, valamint az infrastruktúra tervezésekor számolni kell a bizonytalan vízellátással és a vízbázisok kockázataival. A BIM-modellek és a hozzájuk kapcsolható adatbázisok segítségével a hatékonysági mutatók normaadatak alapján kalkulálhatók, így a tervezési döntések alátámasztottak és mérhetőek lehetnek.

A tervezők felelőssége kiterjed az épületek vízfelhasználási rendszereinek optimalizálására, ideértve a szanitereket, a csapadékvíz hasznosítását, az öntözőrendszereket és az ipari vízhasználatot. Megfelelő tervezéssel jelentősen csökkenthető a vízkivétel: alacsony fogyasztású berendezések, esővízgűjtő rendszerek és újrahasznosítás alkalmazásával. Ipari környezetben a mikroműanyagokat megszűrő rendszerek bevezetése szintén jelentős előrelépést biztosíthat, bár ezek nagyobb beruházási igénnyel járnak.

A tervezés során kiemelt figyelmet fordítunk arra, hogy a tetőről lefolyó csapadékat és az egyes épületrészekon keletkező vizet optimálisan hasznosíthassák ügyfeleink. Nagy segítség például, ha a tusolók és kézmosók szűrkevizét külön gyűjthetik, elkülönítve a konyhai vagy WC-használattól, így az újrahasznosítás lehetősége már a tervezés során biztosított. Emellett a kármentesítés kérdését is már a tervezési fázisba integráljuk, biztosítva a biztonságos és fenntartható vízhasználatot az épület egészében.

Az Európai Unióban ez a téma várhatóan egyre fontosabbá válik, így a korai felkészülés versenyelőnyt jelenthet, és lehetőséget biztosít kapacitásépítésre a fenntartható vízgazdálkodás terén. Figyelemmel kísérjük a Wales-ben 2019-ben hatályba lépett és valamennyi beruházásra kötelező érvényű környezetbarát felszínvíz-elvezetést megkövetelő (Sustainable Drainage System) előírást, amely várhatóan a kontinensen is idővel megjelenik alapvető követelményként.

Hulladékgazdálkodás

GRI 306-1, 306-2

A központi beszerzési folyamatok során kiemelten ügyelünk arra, hogy az irodai készleteket pontosan a szükséges mennyiségben szerezzük be, így minimalizálva a felesleges hulladékot és az élelmiszer-romlásból adódó veszteséget. Törekszünk a környezetbarát megoldásokra, például a palackozott víz helyett tisztított víz biztosítására, és csak a ténylegesen szükséges eszközöket tartjuk fenn (pl. mikrohullámú sütő, mosogatógép). A legnagyobb beszerzési tételt a kávé és tea képviseli.

Papírfelhasználás terén is tudatosak vagyunk: bár bizonyos hatósági előírások és speciális projektek miatt még szükséges a nyomtatás, ez ma már ritka. A papírfelhasználást jelentősen mérsékeljük: a korábbi, A0-s méretű nyomtatások és éjszakába nyúló nyomtatási folyamatok mára teljesen digitálissá váltak, így a hibajavítások, kommunikáció és tervek átadása is elektronikus úton történik.

Törekszünk a szelektív hulladékgyűjtésre és az elektronikus számlázásra. A kantinek működése is a fenntarthatóságot szolgálja, az ételt saját ételhordóban hozó kollégák csökkentik a műanyag használatát. Mindezekkel a kezdeményezésekkel, bár gazdasági szempontból néha kompromisszumot igényelnek, célunk, hogy az irodai működésünk ökológiai lábnyoma minimális legyen.

Irodai környezetben szelektív hulladékgyűjtést alkalmazunk, külön gyűjtjük a műanyag palackokat, és újrahasznosított papírtörölkőt használunk, ezzel is mérsékelve a működési hulladék mennyiségét.



Irodai hulladékunk mennyisége csekély, azonban bérlői viszonyunk miatt közvetlenül nem áll rendelkezésünkre pontos adat. Törekszünk arra, hogy a következő évtől a bérbeadóval együttműködve pontosan nyomon követhessük és jelenteni tudjuk a hulladék alakulását.

Beavatkozási pontok a projekt folyamatban

Anyagfelhasználás

A beépített karbon a világ teljes CO²-kibocsátásának közel 40%-át teszi ki, így az egyik legnagyobb beavatkozási lehetőségünk az anyagtervezésben rejlik.

Az épület formája, mérete, szerkezeti kialakítása és az alkalmazott anyagok közvetlen hatással vannak a kivitelezés során keletkező hulladék mennyiségére. A felhasznált anyagok mennyiségét szoftveres eszközökkel optimalizáljuk, így egyszerre törekszünk a hulladék minimalizálására és a költséghatékonyság növelésére. Minden betervezett anyagra szigorú minőségi előírásokat készítünk; például a LED lámpák esetén biztosítjuk, hogy legalább 5 évig a fényerő 80%-a megmaradjon.

A hatékony megvalósításhoz azonban elengedhetetlen a projekt szereplőinek szoros együttműködése. Stratégiai partnerségünk a KÉSZ Csoporttal lehetővé teszi, hogy a közös projektek anyagrendelése során a csoport más kivitelezőivel és gyártó partnereivel együtt dolgozva optimalizáljuk az alapanyagok méreteit, ezáltal biztosítva azok maximális kihasználását. A tervezés során kiemelt figyelmet fordítunk arra, hogy a kiosztás minél kevesebb hulladékot eredményezzen, és amennyiben keletkezik leeső anyag, az beépíthető és újra felhasználható legyen. A raktáron lévő maradékanyagból kivitelezett tervezéseket honoráljuk a kollégák felé.

A legkritikusabb anyagok a következők:



Az acél jelentős karbonlábnyommal rendelkezik, és bár 2026-tól Európában zéró karbon acél gyártása várható, Magyarországon egyelőre a hagyományos, szénalapú acél dominál, amelynek alacsonyabb az ára, de szállítása és előállítása jelentős környezeti terhet jelent. Kutatás folyik arra vonatkozóan, hogy a hagyományos acélt szálerősítésű műanyaggal vagy más alternatív anyagokkal váltsák ki, így a korrózióvédelemhez használt vegyszerek környezeti hatása is csökkenthető lenne, de ez a fejlesztés még kezdeti fázisban tart. A helyi acélhulladék feldolgozása korlátozott, és a beszállítói lánc működése gyakran megkérdőjelezi a zéró karbon ígértét.



A fa mindig is a legjobban alkalmazható építőanyag volt, amelynek számos oka van, többek között:

- Megújuló nyersanyag
- Könnyen és jól megmunkálható
- Szennyezés nélkül elbontható, korlátozottan ugyan, de újrahasznosítható
- Szerkezeti hatékony (kedvező szilárdság/súly arány)
- Széles körben hozzáférhető
- Kitermelése felelősséget igényel, de alapvetően nem környezetkárosító és energiatakarékos
- Megköti a légköri CO₂-ot, így karbonlábnyoma negatív

Korunkban ezek változatlanul érvényesek, és mióta az erőforrásaink kimeríthetőségére egyre nagyobb figyelem hárul, különösen környezetbarát tulajdonságai miatt sokan tartják a 'jövő építőanyagának'.

Praxisunk szempontjából kivált a primer szerkezetekben való felhasználása jelent komoly potenciált, hiszen itt keletkezik a beépített CO₂ túlnyomó része. Ezek között a ragasztott tartatók, illetve a laminált szerkezeti fapanelek (CLT/KLH) alkalmazásának előnyeit fontos kiemelni.

Nem pusztán környezetvédelmi szempontból előnyös, ha a projektekben lehetőség szerint minél több elemet fából építünk, még akkor is, ha ez magasabb költséggel jár. A nagy pontosságot és fejlett gyártási technológiát igénylő üzemből előregyártott szerkezetek a gyors helyszíni összeszerelés révén radikálisan képesek csökkenteni a program- és költségkockázatot emellett, hogy magas minőséget biztosítsanak.

Felhasználási korlátai és nehézségei abban rejlenek, hogy sérülékeny és vízre érzékeny anyag, így magas megmunkálási és kivitelezési technológiát igényel, valamint újrafelhasználhatósága korlátozott.



A cement a világ egyik legnagyobb mértékben felhasznált nyersanyaga, előállítása pedig jelentős környezeti terheléssel jár. A magas energiaigény miatt a fenntarthatósági szempontokat a tervezők elsősorban a szerkezet optimalizálásán keresztül érvényesítik: például, ha egy oszlop 50 cm vastagon is elegendő, nem készítenek 80 cm-eset. A biztonság továbbra is elsődleges, ezért mindig a praktikus optimumot keresik, ahol az építészek a forma, a statikusok pedig a stabilitás felelősei. A beton részben újrahasznosítható: az elbontott szerkezeteket ledarálják, és bizonyos mértékben új betonba keverhetik, bár teljes mértékben nem helyettesíti az új alapanyagot. Ideális esetben az épületeket nem is bontanák el, de a mai igények gyakran más irányba mutatnak. A zöld beton és a zöld cement fejlesztése zajlik, amelyek kevesebb környezeti terheléssel járnak, de ezek jelenleg drágábbak és nem elterjedtek, így Magyarországon gazdaságilag még nem fenntartható a bevezetésük. A kötést segítő adalékok és egyéb vegyszerek használata szigorúan szabályozott, környezeti hatásuk viszonylag kismértékű. Volumetrikus előregyártott technológiák, valamint innovatív formai és zsaluzási megoldások (pl. szövetzsálas, nyomtatéki görbére optimalizált vasbeton-gerendák) tovább bővítik eszköztárunkat a jövőben.



A burkolati elemek tervezésénél kiemelt szempont a könnyű bonthatóság és az újraépíthetőség. A tervezők az építészettel együttműködve vizsgálják, meddig használhatók a burkolatok, és hogyan végezhetők el a kisebb javítások vagy cserék a lehető legegyszerűbben, anélkül, hogy a teljes szerkezetet bontani kellene. Ezeket az elemek alapvetően hosszú távra készülnek, így a meghibásodások ritkák; leginkább a burkolat mögötti elemek hibái okozhatnak bontási munkálatokat.



Hulladék

Bár előírhatjuk a jogszabályok betartását, a kivitelezési fázisban a tervezők közvetlen befolyása a hulladékgazdálkodásra korlátozott. Műszaki leírásainkban azonban mindig szerepel, hogy a kivitelezés a lehető legkisebb hulladékmennyiséggel történjen. Az építész részt vehet a bontási terv előkészítésében is, hozzájárulva a különböző anyagok hatékony elkülönítéséhez és kezeléséhez. A gyakorlatban a hulladékcsökkentés lehetőségeit gyakran korlátozza a telek mérete, a technológiai követelmények és a megrendelői igények, ezért elsődlegesen a betervezett anyagokon keresztül, közvetett hatásunkban látunk reális eredményt.

További lehetőségek a BIM-rendszer alkalmazásában

A BIM-modellbe integrálható életciklus-elemzések (LCA) alkalmazása lehetővé teszi a hosszú távú hulladék-optimalizációt. A jelenlegi épületeket 40–60 éves időtávra tervezik, de a bontási terv előre is megtervezhető. A jó használhatóság érdekében fontos, hogy a modellt folyamatosan karbantartsák: ha a tervek időközben változnak, azokat a BIM-ben is frissíteni kell.

A BIM-modell segítségével azonosíthatóak a veszélyes anyagok, illetve az újrahasznosítható komponensek, lehetővé téve a digitális nyomon követést és a visszanyerhető anyagok pontos mérését. Ez hosszú távon költségmegtakarítást is eredményezhet, amire a piaci szereplők reális igényt mutatnak.

Társadalom

GRI 3-3

Tervezőirodaként a legjelentősebb társadalmi hatásunkat kollégáinkra gyakoroljuk; ügyfeleink többsége vállalati szereplő. Cégünk alapvető értéke a közvetlen, fiatalos és dinamikus működés. Büszkék vagyunk arra, hogy minden munkatársat egyenrangúként kezelünk, és aktívan támogatjuk a sokszínűséget – legyen szó nemekről, kisebbségekről vagy speciális igényű munkavállalókról.

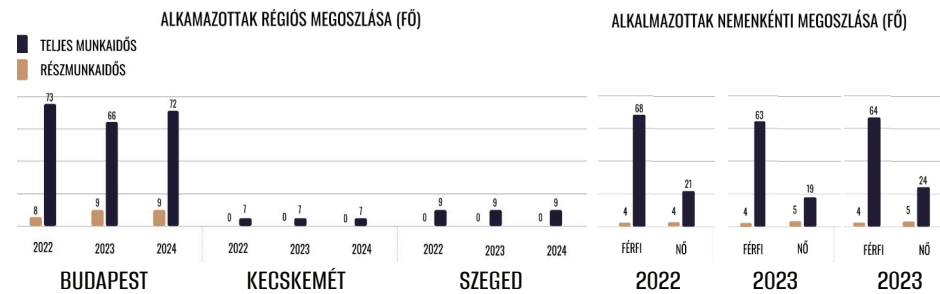
Célunk, hogy a kollégák kényelmét és elégedettségét a lehető legteljesebb mértékben biztosítsuk, ezáltal motiválva a legjobb szakembereket a csatlakozásra. A munkahelyi kultúránk kiemelt jelentőségű, hiszen a kollégák hangulata és elégedettsége közvetlenül befolyásolja a produktivitást és a csapat hatékonyságát. A pozitív, támogató légkör elősegíti a motivációt, az együttműködést és a kreatív problémamegoldást, így alapvető tényező a hosszú távon sikeres működés szempontjából. A munkamagánélet egyensúlya kiemelt szempont: törekszünk arra, hogy a kollégákat ne terheljük túl, hiszen a túlmunka a teljesítmény és a minőség romlásához vezethet.

Munkavállalóink

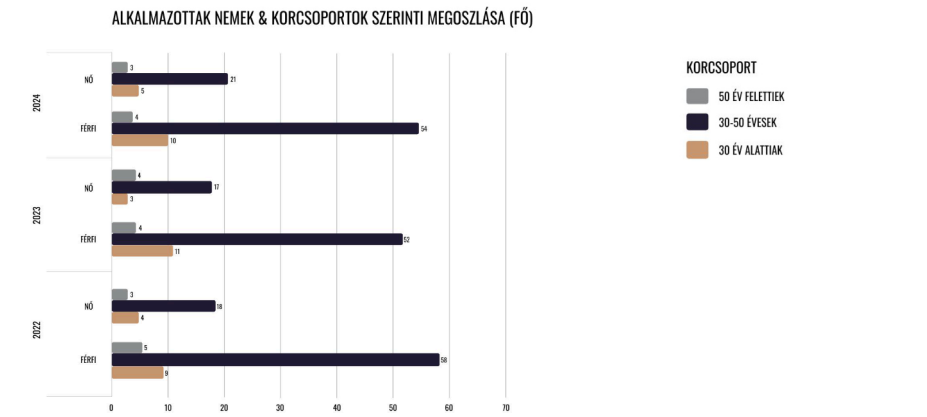
GRI 2-7, 2-8, 2-30, 401-1, 401-3, 405-1

2024-ben összesen 97 kollégánk választotta a bim.GROUP Kft.-t munkáltatóként, közülük 81-en Budapesten, 7-en Kecskeméten, és 9-en Szegeden járulnak hozzá tevékenységünkhöz szakmai tudásukkal.

Alkalmazottaink mindannyian határozatlan idejű szerződéssel dolgoznak nálunk; 2024-ben egyetlen munkavállalónk sem rendelkezett határozott idejű szerződéssel. Nagyobb részük teljes munkaidőben tevékenykedik, emellett részmunkaidős pozícióban dolgozó diákok és kismamák is részei a csapatnak. 2024-ben a cég létszámának közel 10%-át kisgyermekes szülők alkották, jellemzően részmunkaidőben. Szülői szerepük támogatása érdekében lehetőséget biztosítunk a 6 vagy akár 4 órás munkavégzésre, továbbá a home office lehetősége révén rugalmasabb időbeosztással dolgozhatnak, melyet teljes mértékben támogatunk. A jelentési időszakban nem tért vissza kolléga frissen szülői szabadságról.



<Jelenleg alkalmazottaink közel 30%-a nő, és a backoffice csapatunk teljes egészében női kollégákból áll.>



Saját állományunk mellett 2024-ben hét gyakornokot foglalkoztattunk diákszövetkezeten keresztül, ami tükrözi elkötelezettségünket a fiatal generáció folyamatos integrációja iránt. A diákszövetkezeti foglalkoztatás emellett, hogy gazdaságos megoldás, tapasztalatszerzési és hosszú távú elköteleződési lehetőséget biztosít számukra.

Kisebbségi vagy egyéb kiszolgáltatott helyzetről nem gyűjtünk adatot, és amennyiben ilyen információ a dolgozó önkéntes bejelentése révén jut el hozzánk, minden esetben szenzitív adatként kezeljük azt, biztosítva a bizalmas és diszkrét kezelését. Kollektív szerződéssel nem rendelkezünk, azonban lehetőséget biztosítunk a munkavállalói érdekképviselőre a felsővezetés felé, diverz kommunikációs csatornáink bármelyikén. A belső kommunikációt több, jól működő csatorna segíti, többek között a Hexagon platform, cégen belüli e-mailek, belső Teams-csoportok, valamint saját magazinunk és podcastunk. Kollégáink többsége nyitott a fenntartható munkahelyi kezdeményezések iránt. Számos újdonságot próbálnak ki, legyen szó hulladékcsökkentésről, szelektív gyűjtésről, takarékos energiahasználatról vagy irodai erőforrások egyszerű felhasználásáról, például a papírfelhasználás csökkentéséről és a világítás takarékos használatáról.

Munkavállalói jólét

GRI 2-26, 401-2, 403-6

Cégünk működését erősen jellemzi az emberközpontúság: vezetőink saját tapasztalataik alapján is folyamatosan tanulnak a humán aspektusokról. Nyitott ajtó politikánk (open door policy) lehetőséget biztosít a kollégák számára, hogy bármikor érvényesíthessék véleményüket és feltegyék kérdéseiket, hangsúlyozzuk a nyitottság és a párbeszéd fontosságát.

Juttatási rendszerünkkel a munkavállalói jólétet, a munkahelyi elégedettséget és a hosszú távú elköteleződést kívánjuk támogatni. Versenyképes bérezéssel rendelkezünk, melyet éves bónusz, projektprémiumok és Medicare White egészségbiztosítás egészít ki. Minden munkatársunk – teljes- és

részmunkaidős kollégáink egyaránt – élet- és balesetbiztosítással rendelkezik, továbbá dolgozói kedvezmények és rendszeres céges masszázslehetőség áll rendelkezésre. Ez utóbbi szolgáltatást is a cég finanszírozza, a kollégák azonban a piaci ár 50%-áért vehetik igénybe, és az ellentételezéseként befolyó összeget teljes egészében a SegítőKÉSZ Alapítvány részére ajánljuk fel.

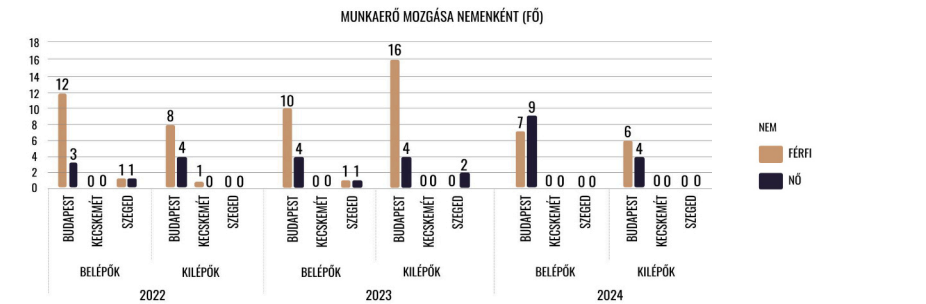
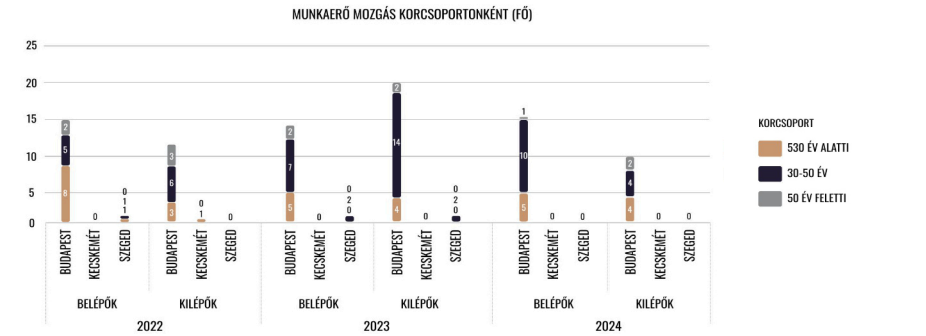


A bim.GROUP Kft.-nél kiemelten kezeljük munkavállalóink fizikai és mentális egészségét, valamint jólétüket. Részt veszünk az All You Can Move programban, amely a rendszeres mozgást támogatja. Ezen túl munkavállalóink számára coaching-szolgáltatás is rendelkezésre áll: a cégszinten belül belső coach segíti a fejlődést, emellett több esetben külső szakemberek bevonására is lehetőség nyílik. Emellett kisebb, könnyed programokkal is színesítjük a mindennapokat, például közös mozival, amelyek nemcsak kikapcsolódást, hanem közösségépítést is szolgálnak.

Cégünk nyitott a rugalmas munkavégzésre: a home office mindenki számára elérhető lehetőség, ugyanakkor arra is ügyelünk, hogy az iroda ne maradjon üres, hiszen a személyes kapcsolatok és a közös munkakörnyezet továbbra is kulcsfontosságú. Irodánk kutyabarát, amely hozzájárul a kellemes és támogató munkakörnyezethez, péntekenként pedig rövid napot tartunk. A budapesti irodaház is rendszeresen biztosít programokat a dolgozók számára, ideértve például termékkóstoló eseményeket, kézműves piacokat, vagy pilates- és jógaórákat a tetőn.

Csapatépítő programjaink a vállalati kultúra meghatározó elemei, és erősítik a kollégák közötti együttműködést és közösségi érzést. Rendszeresen szervezünk élménydús napokat, havi céges közös reggeliket, csapatépítő kirándulást, rendezvényeket, valamint szakmai évvzáró programokat. Kiemelkedő példaként szolgálnak a Bátor Táborban tartott programjaink, ahol a munkatársak nemcsak együttműködési készségeiket fejleszthetik, hanem új perspektívákat is nyerhetnek, miközben szorosabb, támogató kapcsolatokat építenek egymással.

Cégünk befogadó kultúráját és a magas munkavégzési szzenderdeket jól mutatja, hogy fluktuációnk jellemzően alacsony. Ez nemcsak a költséghatékonyságot támogatja, hanem stabil, összeszokott csapatot is biztosít, amely hatékonyan kezeli a szakmai kihívásokat, és nyitott, kreatív együttműködéssel járul hozzá projektjeink sikeréhez. A 2024-ben távozó 10 munkavállaló közül 1 fő került elbocsátásra, 9 fő pedig saját döntése alapján vagy közös megegyezéssel távozott. Ezáltal a 2024. évi belépési fluktuáció 23,88, a kilépési fluktuáció pedig 14,93%-on alakult a központban. A többi telephelyen nem történt munkaerő



Képzés-fejlesztés

GRI 404-1, 404-2, 404-3

Kiemelten fontosnak tartjuk munkatársaink folyamatos szakmai fejlődését, ezért részletes oktatási tervvel rendelkezünk – a jogszabályban meghatározott kötelező oktatásokon túl. Kollégáink részt vehetnek hazai és nemzetközi konferenciákon, szakmai workshopokon, valamint különféle soft-skillket fejlesztő tréningeken, amelyek támogatják a személyes és szakmai kompetenciák bővítését. Az oktatás és képzés rendszeres biztosítása mellett célunk, hogy munkatársainkat megbecsüljük, motiváljuk, és lehetőséget adjunk számukra a karrierépítésre, miközben erősítjük a cég versenyképességét és innovációs kultúráját.

Képzési programok a munkavállalói kompetenciák fejlesztésére:

A. Soft skill képzések

Tartalom: A program célja a munkavállalók személyes és csapat szintű fejlődésének támogatása, beleértve az önismeret, a csapatismeret, a csoportos együttműködés és a szervezeti kompetenciák, valamint vezetői készségek fejlesztését.

Időtartam és gyakoriság: Rövid, 8–16 órás képzések.

Résztevők: Munkavállalók és középvezetők vegyesen.

B. Szakmai kompetenciafejlesztő képzések

Tartalom: A képzések célja a munkavállalók szakmai kompetenciáinak erősítése az adott munkakörhöz illeszkedő területeken, például jogi ismeretek az építőiparban, beszerzési gyakorlatok, projekt-előkészítés, illetve LEAN-módszertanok.

Időtartam és gyakoriság: Rövid, 8–16 órás képzések.

Résztevők: Munkavállalók és középvezetők vegyesen.

C. Idegen nyelvi képzések (angol)

Tartalom: A munkavállalók idegen nyelvi kommunikációjának fejlesztése, különös tekintettel a külföldi partnerekkel történő együttműködésre. A képzések kiscsoportos formában, előzetes szintfelmérés alapján zajlanak.

Időtartam és gyakoriság: Hetente 2×1,5 óra, összesen 90 óra.

Résztevők: Munkavállalók és középvezetők vegyesen.

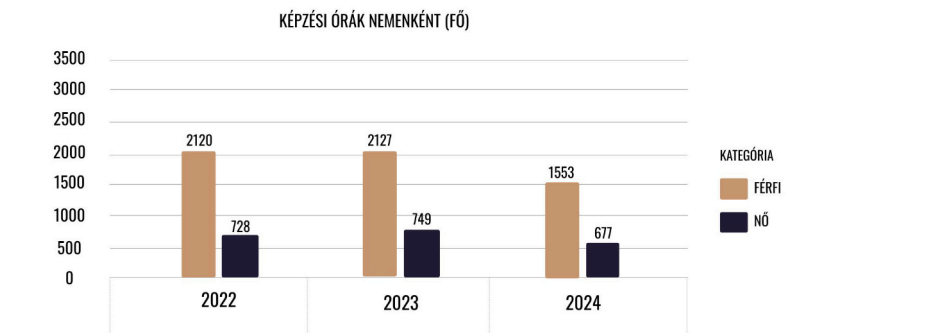
D. Szervezetfejlesztés / coaching

Tartalom: A program felsővezetők számára biztosít lehetőséget az együttműködés erősítésére és a vezetői kompetenciák fejlesztésére egyéni coaching-alkalmak keretében.

Időtartam és gyakoriság: Hetente 1,5 óra.

Résztevők: Felsővezetők.

A bemutatott képzési programok kivétel nélkül a budapesti központunkban valósultak meg. Az alábbiakban összefoglaljuk a programokra fordított óraszámokat és a résztvevők személyi megoszlását.



A fejlődési lehetőségek azonosítása érdekében kollégáink rendszeres teljesítményértékelésben részesülnek; 2024-ben, ahogy minden évben, minden munkavállalónk részt vett ezen a folyamaton. A cégen belüli értékelés a KÉSZ csoportos irányelvek és a HR Master teljesítményértékelő rendszer keretei szerint történik, magában foglalva mind a dolgozói, mind a vezetői értékeléseket. A visszajelzéseket fókusz csoportos beszélgetések és workshopok egészítik ki, így biztosítva a minőségi, konstruktív párbeszédet. Az értékelési skála öt kategóriát tartalmaz: „nem megfelelő”, „fejlődni kell”, „megfelelően teljesít”, „jó” és „kiváló”. A dolgozók jelentős része a „jó” vagy „kiváló” kategóriába esik, jellemzően aktív, mentorálásra és együttműködésre nyitott munkatársak.

Vállalatunknál működik ugyanis egy mentorálási rendszer is, amely már az onboarding folyamat részeként elindul. Az új munkavállalók a közvetlen felettesük mellett egy szakági mentort vagy „buddyt” is kapnak ugyanabból az irodából, aki támogatja őket a mindennapi beilleszkedésben és a munkafolyamatok elsajátításában. Kezdetben (2023-ig) ez a program csak az acél-szakágra terjedt ki, 2024-től azonban – a pozitív visszajelzések alapján – a rendszer minden szakágra kiterjesztésre került.

A saját képzéseiken túl csapatunk tagjai évek óta aktívan részt vesznek a felsőoktatásban és a szakmai közösségek munkájában is. Rendszeresen tartanak előadásokat egyetemeken, valamint konferenciákon, jellemzően Magyarországon, de nemzetközi eseményeken is – akár Indiában is.

Munkahelyi egészségvédelem és biztonság

GRI 403-1, 403-2, 403-3, 403-4, 403-5, 403-7, 403-9, 403-10

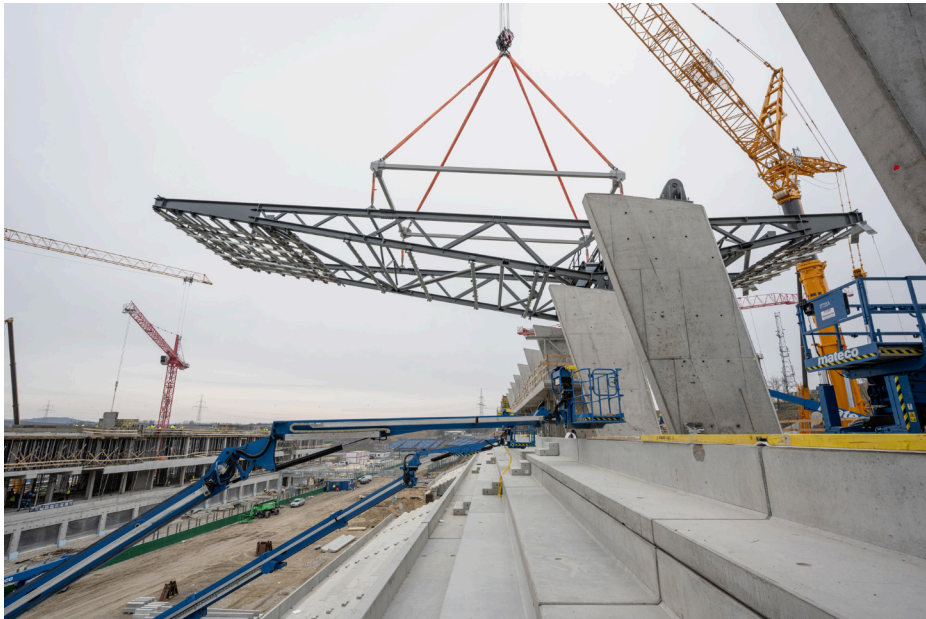
Minden kollégánk számára évente legalább egyszer biztosítjuk a jogszabályi kötelezettségek szerinti munka- és tűzvédelmi oktatásokat, amelyek során ismertetjük a baleseti protokollt is. Ezen túlmenően biztosítjuk a jogszabályok szerinti foglalkozás-egészségügyi vizsgálatokat, továbbá minden munkavállalónk rendelkezik kiegészítő Medicare White egészségügyi csomaggal. Tervezői tevékenységünkől adódóan azonban az értéklánc azon szakaszán helyezkedünk el, ahol a munkahelyi balesetek kockázata viszonylag alacsony. 2024-ben nem történt jelentésköteles munkahelyi baleset vagy megbetegedés, ezért jelenleg nem rendelkezünk tanúsított munkahelyi egészségvédelmi és biztonsági irányítási rendszerrel sem.

Projektjeink kapcsán azonban nagyobb a kitettségünk, mivel a tervező jogszabályi kötelezettség alapján személyes felelősséget vállal a tervért. Minden kivitelezői módosítási igényt ő mérleget, és jogosult azt engedélyezni vagy visszautasítani. A papíron rögzített megoldásokban nincs utólagos szabad mozgástér, ugyanakkor a tervezők a kivitelezés során is végigkísérik a projektet, támogatva a megrendelő munkáját.

A biztonság ugyanis kiemelt szempont. Ellenjegyzett terveket csak azok készíthetnek, akik megfelelnek a szigorú szakmai feltételeknek: egyetemi mesterdiploma, legalább öt év szakmai gyakorlat, valamint kamarai jogosultság szükséges. Ezen követelmények biztosítják, hogy a tervező saját neve alatt megalapozottan vállalhassa a felelősséget. A tevékenységünket több ezer oldalas szabvány szabályozza, amely az esztétikai és formai kritériumokat is figyelembe veszi, miközben a biztonság és a funkcionalitás elsődleges szempont marad.

Miért van erre szükség?

Természetesen egy épület stabil szerkezete alapvető, hiszen ennek hiánya súlyos következményekkel járhat. Ugyanakkor a kockázatok között vannak ennél hétköznapibb, de szintén jelentős tényezők is. Például, az emberi reakciók egy része evolúciós eredetű: őseink túlélése miatt azon, hogy egy veszélyt – például egy ragadozó morgását – gyorsan felismerjék és az ellenkező irányba meneküljenek. A hangforrás pontos beazonosítása ezért ma is mélyen kódolt képességünk. Nagy létesítmények, például stadionok tervezésénél kiemelten fontos a hangterjedés és a hangvisszaverődés vizsgálata, mert ha a térgeometria miatt a látogatók nem tudják egyértelműen érzékelni, honnan érkezik egy zaj vagy vészjelzés, az pánikhelyzetet és akár súlyos baleseteket is okozhat. A megfelelő akusztikai és geometriai kialakítás ezért alapvető része a biztonságos és felelős épületüzemeltetésnek.



A tervezési folyamat során kiemelt figyelmet fordítunk a jogszabályok által előírt biztonsági és tűzvédelmi követelmények maradéktalan teljesítésére is. A kritikus szerkezetekre és burkolati elemekre – különösen nagy forgalmú vagy speciális létesítmények, például metróállomások esetében – részletes statikai számításokat végzünk, hogy azok extrém körülmények között is biztonságosan viselkedjenek. Ennek része annak biztosítása is, hogy egyes elemek magas hőterhelés mellett (akár 1 000 °C közelében) se váljanak le, legfeljebb megolvadjanak, de ne okozzanak balesetveszélyt. A vonatkozó tűzvédelmi és építési előírások betartása érdekében minden nyílászárót, beépített elemet és anyagválasztást a kötelező követelményekhez igazítunk, és szükség esetén kizárólag olyan megoldásokat javasunk, amelyek minden hatályos szabályozásnak megfelelnek. Ez a megközelítés hozzájárul a biztonságos üzemeltetéshez, a kockázatok minimalizálásához és a felelős, fenntartható épített környezet megteremtéséhez.

Szolgáltatásminőség és ügyfélelégedettség

A bim.GROUP Kft. stratégiája specifikus abban, hogy több szektorra fókuszál, szemben a versenytársakkal, akik gyakran csak egy-egy szegmensre koncentrálnak. A cégünk üzleti kapcsolatai változatosak és hosszú távúak, a projektek jellege és a megrendelők beállítottsága pedig jelentősen eltérhet. Üzleti partnereink egy része már a kezdetektől konkrét elvárásokkal érkezik, míg más esetekben a megrendelők csak a projekt megvalósításához szükséges támogatást igénylik. Például egyes külföldi beruházók a kezdeti fázisban kizárólag azt vizsgálták, hogyan lehet Magyarországon az otthoni mintára felépíteni egy létesítményt, a tervezési modellezés – például 3D vagy BIM – nélkül, csak a hivatalos engedélyek és pecsétek biztosításával. Ugyanakkor más projektek esetében a fenntarthatósági szempontok már a kezdeti koncepció részei: például zöldmezős beruházásoknál az ügyfelek LCA-alapú vizsgálatot kérnek a gépészeti rendszerek megtérülésének felmérésére, vagy BREEM minősítést keresnek, különösen nemzetközi cégek és globális sztenderdeket követő ingatlanfejlesztők esetében.

Összességében a fenntarthatósági hatás mértéke projektfüggő: a megrendelők részéről csak bizonyos esetekben van aktív igény a zöld, környezettudatos megoldásokra, de minden projekt során komoly fókusz van a biztonságos és szabályszerű megvalósításon.

Edukáció

Az építészek egyik kiemelt feladata, hogy a megbízók szemléletét edukáció és szakmai iránymutatás révén formálják. Ez alapvetően kihívást jelent, hiszen a tervezői szolgáltatás része az is, hogy a megbízó döntéseit támogassa, miközben szakmai rálátása van olyan tényezőkre, amelyek a megbízó érdekeit szolgálják. A gyakorlatban gyakran előfordul, hogy a megbízó már kész koncepcióval vagy döntésekkel érkezik, ezért az építész feladata az, hogy felmérje, hol és milyen mértékben lehet új megoldásokat javasolni. Bizonyos szektorokban – például a felsőoktatásban – a megbízók, mint az egyetemi rektorok vagy beruházó irodák, nagyobb nyitottsággal közelítenek az építész javaslatai felé, és akár fél év vagy egy év áll rendelkezésre a részletes tervezési program kidolgozására. Bár ipari megrendelők esetében a fenntarthatósági szemlélet iránti érdeklődés jellemzően alacsonyabb, léteznek kezdeményezések és nyitott pontok, amelyek teret adnak az új ötletek és fenntartható megoldások érvényesítésére. Tapasztalataink szerint az építészek számos ilyen helyzetben rendelkeznek széleskörű rálátással és szakértelemmel, így lehetőségük van a fenntartható és innovatív megoldások beépítésére.

Iparágunkban azonban természetesen a termékminőség az elsődleges szempont az ügyféligenyek kielégítésében; az esztétikai és zöld megfontolások csak ezt követően kapnak szerepet. Felelőségünk, hogy a megalkotott épületek biztonságosak, tartósak legyenek és megfeleljenek minden vonatkozó előírásnak.

Partnerség

Eredményeink nem valósulhatnak meg fővállalkozóink, alvállalkozóink és partnereink elkötelezett munkája nélkül. Kiemelten fontos, hogy a projektpartnerek a megadott határidőre magas minőségű munkát végezzenek. A nem megfelelő tervek jelentős költségtöbbletet okozhatnak, például gépek felesleges leállítását vagy utólagos javításokat igényelhetnek, ezért a precizitás és pontosság alapvető elvárás minden projekt során.

A megfelelő minőség biztosítása érdekében partnereinkkel és megrendelőinkkel folyamatos, transzparens kapcsolatra törekszünk, hogy rendszeresen nyomon követhessük elégedettségüket és azonosítani tudjuk a fejlesztési lehetőségeket. Jelenleg is dolgozunk ügyfélelégedettségi mérési rendszerünk fejlesztésén, amely lehetővé teszi, hogy minden projekt során strukturált módon monitorozzuk a felmerülő problémapontokat és a szükséges beavatkozási lehetőségeket. Célunk, hogy ezzel hosszú távú, magas minőségű és kölcsönösen eredményes együttműködésekkel alakítsunk ki. A kezdeményezéshez dedikált csapat és képzési központ tartozik, a tematika validált, így a folyamat a jövőben rendszeresen és strukturáltan biztosítja az ügyfélelégedettség monitorozását és fejlesztését. Együttműködünk tanácsadó partnerekkel, akik segítenek a tapasztalatok visszacsatolásában.

Az ISO szabványoknak megfelelően a cégünk eddig is végzett elégedettségmérést, azonban a közelmúltban egy tudatos stratégiai programot vezettünk be ennek fejlesztésére. Jelenleg projekt kiértékeléseket és standard kérdőíveket alkalmazunk, ideértve 5 pontos partnerminősítési kérdőívünket, amely az ISO 9001 szabvány követelményeinek megfelelően minden partnerkapcsolat esetében kiküldésre kerül. Bár a válaszadási arány jelenleg alacsony, ezek a meglévő folyamatok alapot biztosítanak az együttműködések javítására és a hosszú távú, fenntartható partnerkapcsolatok kiépítésére.



Kommunikáció

Főbb események, ahol lehetőségünk nyílt személyes találkozásokra és szakmai eszmecsere:

Nordic Steel Conference, Lulea, Svédország;



Kollégánk Svédországban részt vettek és kollégánk, Király Krisztián előadást is tartott a 17. Északi Acélkonferencián. Ez az esemény 27 országból 250 résztvevőt vonzott, akik az acélipar jövőjéről tárgyaltak. Figyelemre méltó, hogy Svédország már 2300 éve foglalkozik acélgyártással, és Luleå ma Európa egyik fenntartható acélgyártási központja.

UHPFRC Vasbeton konferencia, Menton, Franciaország;



Részt vettünk az AFGC (Francia Építőmérnöki Szövetség) háromnapos konferenciáján Mentonban. Az eseményen az UHPFRC (Ultra High-Performance Fiber-Reinforced Concrete) alkalmazása volt a fókuszban. A rendezvényen érdekes projektek és kísérletek kerültek bemutatásra a világ minden tájáról. Ráadásul Monacóban megtekinthettünk egy tengeren és tengerparton épülő rezidenciális/szabadidős projektegyüttest. Ez az élmény új perspektívákat nyitott számunkra és megerősítette elkölteleződésünket a legmodernebb építőipari megoldások alkalmazása mellett.

IstructE Structural Awards 2024, London;



A Nemzeti Atlétikai Stadion projektünk – pontosabban annak tetőszerkezeti tervezése – shortlist-re került a nemzetközileg is elismert iStructure idei pályázatán. A Structural Awards 2024, amely immár több mint 50 éve ünnepli a strukturális mérnöki kiválóságot, a szakma legjobbjaait díjazza. A Structural Awards 2024 shortlist-je az elmúlt év legjobb mérnöki projekteit gyűjti össze, különös tekintettel a fenntarthatóságra, társadalmi hatásra, innovációra és találmányosságra. A zsűri a kiválasztás során négy kulcsfontosságú szempontot vesz figyelembe: Planet (környezeti hatás), People (társadalmi érték), Process (technikai innováció) és Profession (szakmai képviselő). Hatalmas elismerés számunkra, hogy projektünk ezen kategóriákban is megállta a helyét.

BIM World 2024, München;



Cégünk 2024-ben három fővel látogatóként részt vett a BIM World MUNICH nemzetközi szakmai konferencián és kiállításon, amely az építőipari és ingatlanüzemeltetési szektor digitalizációjának, a BIM-alapú tervezési és üzemeltetési megoldásoknak, valamint a fenntartható fejlesztési gyakorlatoknak egyik vezető európai szakmai fóruma. A konferencia célja, hogy platformot biztosítson az iparági szereplők számára a legújabb technológiai trendek, innovációk és jó gyakorlatok bemutatására, különös tekintettel a digitális iker megoldásokra, a mesterséges intelligencia alkalmazására és az alacsonyabb környezeti terhelést támogató folyamatokra. A részvétel során szerzett tapasztalatok megerősítették a digitális -BIM alapú-folyamatok fejlesztésének, az adatvezérelt döntéshozatalnak és a fenntarthatósági szempontok integrálásának fontosságát, amelyek hozzájárulnak cégünk hatékonysági és ESG-céljainak hosszú távú támogatásához.

ASCCS 2024, Hong-Kong;

Király Krisztián, a bim.GROUP Kft. statikus tervező kollégánk, és a BME Hidak és Szerkezetek Tanszék doktorandusza 2024. december 11-13-között részt vett a Hongkongban megrendezésre kerülő 13th International Conference on Advances in Steel-Concrete Composite Structures (ASCCS 2024) konferencián, amelyet Hong Kong Polytechnic University szervezett. A világszintű konferencia plenáris előadások és párhuzamos szekciók keretein belül, elsősorban acél-vasbeton öszvérszerkezetekre terén elért legújabb kutatási eredményeket és tervezési, gyártási tapasztalatokat dolgozta fel. Kiemelt témák közé tartozott az együttműködő rendszerek szerkezeti viselkedésének vizsgálata, az ipari alkalmazhatóság, valamint a fenntarthatóság. Az eseményen a szakterület legkiválóbb kutatói mellett számos ipari partner is részt vett. Kollégánk a cégcsoport és az egyetem együttműködésében zajló doktori kutatásának aktuális eredményeit mutatta be. A konferencián számos újdonság került bemutatásra ezen a szakterületen, kiemelt figyelmet szentelve a fenntarthatósági kutatásoknak és azok ipari alkalmazhatóságának. A szakmai program során sikeresen építettünk kapcsolatot nemzetközi kutatókkal, valamint betekintést nyertünk a kínai kutatási és ipari igényekbe, sajátosságokba. Fontos következtetésként vontuk le azt, hogy Kínában nagy igény van olyan kutatás-fejlesztés programokra, mint amelyben mi is részt veszünk.

Metal Meet 3.0 Conference, Budapest;



A METAL MEET egy specifikus rendezvény, ami szűk célközönség számára nyújt aktuális és fontos ismereteket. A fémek építészeti alkalmazásáról szól a designerek, a tervezők, a gyártók és a kivitelezők szemszögéből. Célunk az ismeretbővítés és az inspirálás a nemzetközi trendek elemzésén és a hazai példák bemutatásán át, valamint a kapcsolódás az olyan szereplőkhöz, akiknek (a profitszerzésen túl) szintén a magasabb építészeti minőség létrehozása a célja.

NUFA Nemzetközi Urbanisztikai Konferencia, Baku, Azerbajdzsán



A NUFA (Azerbaijan National Urban Forum) egy jelentős nemzetközi városfejlesztési konferencia, amelyet mértékadó tervezők, szakmai döntéshozók részvételével rendeznek meg évről évre. A fórum a klímabiztos városokra, fenntartható megoldásokra és regionális partnerségekre összpontosít, az ENSZ-Habitat és Azerbajdzsán Állami Városfejlesztési és Építészeti Bizottsága közös szervezésében. Az esemény mintegy 60 ország szakértőit hozta össze a városi kihívások, a karabahi konfliktus utáni újjáépítés, az intelligens infrastruktúra és a globális fenntarthatósági célok, például az Új Városi Napirend (New Urban Agenda) értékeinek összehangolása érdekében.

GRID - Graphisoft Innovation Days 2024



A GRID egy belső innovációs kihívás és eseménysorozat, amit a Graphisoft rendszeresen szervez munkatársai számára. Egy kreatív verseny, ahol a résztvevők ötleteket fogalmazhatnak meg, csapatokat alakíthatnak, és konkrét megoldásokon, prototípusokon dolgozhatnak, amelyek vevői problémákat oldanak meg, javítják a belső folyamatokat vagy bemutatják az új technológiák (pl. AI) gyakorlati alkalmazását. 2024-ben Juhász Ákos kollégánk erősítette a szakmai zsűri csapatát.

Innováció, digitalizáció

A vizualizáció kiemelt szerepet játszik a tervezői munkában, hiszen a megbízók meggyőzése gyakran azon múlik, hogy képesek vagyunk bemutatni, milyen lehet egy adott megoldás a valóságban. Egyre több technológiai eszköz áll rendelkezésünkre az adatok szelektálására és a gyakorlatban is használható rendszerezésére.

Az utóbbi néhány évben kiemelt figyelmet fordítottunk a mesterséges intelligenciára és a programozási készségek fejlesztésére, adatbázisok létrehozására, valamint az automatizált adatgyűjtés- és feltöltés lehetőségeinek kiaknázására. A parametrikus tervezés jelentős fejlődésen ment keresztül, és a módszer mostanra éretté vált a szélesebb körű alkalmazásra.

A parametrikus modellezés nem hagyományos szoftveres megoldás; kapcsolt algoritmusok révén lehetőséget biztosít a fenntarthatósági és energiahatékonysági szempontok logikai vizsgálatára. Bár a konkrét modellek nem közvetlen döntéselőkészítésre szolgálnak, értékes információkat gyűjtenek, amelyek támogatják a fenntarthatóbb és energiahatékonyabb tervezési döntések meghozatalát.

Jelentős innovációk az elmúlt években:

- Új arculat bevezetése, weboldal fejlesztése, a cég hat irodájának kommunikációs és működési struktúrájának átgondolása;
- EasyProject projektmenedzsment szoftver bevezetése a hatékonyabb projekt- és erőforrás-kezelés érdekében;
- Innovációs Iroda tevékenységének elindítása és kiterjesztése a belső innovációs folyamatok támogatására;
- Szakmai képzések indítása, ideértve BIM szakmérnöki képzést a BME-n, és burkolattervezési képzést a PTE-n;
- Tudományos kutatások és szakmai bemutatók, ahol kollégánk doktori disszertációja is bemutatásra került,
- valamint parametrikus tervezés bemutatók a MAGÉSZ, BME és PTE szervezésében.

Mind ezek hozzájárulnak a szakmai tudás fejlesztéséhez, a digitális és fenntartható tervezési módszerek elterjesztéséhez, valamint a cégcsoport versenyképességének növeléséhez.

A jövőbeli fejlesztési lehetőségek fő irányát a kivitelezés és üzemeltetés területén megjelenő új információs igények jelölik ki. A tervezési folyamat azonban jelenleg előrébb jár a piaci átlaghoz képest, így gyakran a tervezői oldal nyújtja az innovatív javaslatokat. A KÉSZ Csoporton belül például felismerték az edukációs szerep fontosságát, és stratégiai partnerként workshopok és belső képzések keretében ösztönözzük a kivitelezési oldal nyitottságát és proaktivitását. Az edukációs szerepünk külföldön is kiemelten fontos lehet, jelentős lehetőséget látunk benne.

PhD együttműködés a Budapesti Műszaki Egyetemmel

A legfrissebb szakmai innovációk előmozdítása érdekében az elmúlt négy évben a BME-vel együttműködve a bim.GROUP Kft. és a KÉSZ Csoport is aktívan támogatja a doktori kutatásokat. A kutatási témák tudatosan kapcsolódnak a fenntarthatóságához és a tartószerkezetekhez, különös tekintettel az építőipar karbonlábnyomára, nyersanyag-kitermelésére, energiafelhasználására és más fenntarthatósági szempontokra. Ezek a kutatások jelentős gazdasági és környezeti potenciált hordoznak, és hozzájárulnak a fenntarthatóbb és innovatívabb építőipari megoldások elterjesztéséhez.

Kiemelt kutatásunk célja egy szétszerelhető fűdémrendszer fejlesztése, amely előregyártott elemekből áll, és csúcstechnológiás megoldásokat alkalmaz. A KÉSZ Csoport saját gyárait – Szegeden vasbeton előregyártó üzemet, Debrecenben vasbeton szerelési üzemet – maximálisan kihasználva valósítják meg a hallgatók a fejlesztéseket. A kutatás eredményei kulcsfontosságúak, mivel a cél egy folyamatosan fejleszhető, állandó termék- vagy rendszer kialakítása. Az innováció egyik különlegessége az acél és vasbeton együttoldozó, oldható kapcsolóelemmel összekapcsolt rendszere, amely a korábban használt hegesztett, nehezen bontható elemeket váltja fel, így elősegítve a könnyebb szétszerelhetőséget és újrafelhasználást.



Bár a fejlesztett szétszerelhető fűdémrendszert a gyakorlatban még nem alkalmazták, a kutatás már kifutóban van; a folytatásra továbbra is törekvés mutatkozik. Cél, hogy a PhD-hallgatók további támogatásával biztosítsuk a szakmai tudás folyamatos bővítését és a kutatások hosszú távú fenntartható hatását. A kutatás sikerét alátámasztja, hogy 2023-ban a témához kapcsolódó fejlesztés különdíjat nyert az Eurosteal konferencián Amszterdamban, ahol a fenntarthatósági témák domináltak. Az elismerést a Magyar Acélszerkezetek Szövetsége is kiemelte, és a szakmai lapok beszámoltak róla. Ez a visszajelzés megerősíti a kutatás szakmai relevanciáját és hozzájárulását a fenntartható építőipari megoldásokhoz.

A PhD-kutatásokhoz kapcsolódóan kollégáink aktívan részt vesznek oktatási tevékenységekben, gyakran bevonva más szakmai munkatársakat is. Az új BME-s tantervben fenntarthatósági tárgyak is szerepelnek, amelyekbe szintén bekapcsolódnak. Több kolléga rendszeresen vállal TDK-konzulensi vagy elnöki szerepet, és a kiemelkedő munkákért külön díjakat ajánlunk fel. Ezek a tevékenységek hozzájárulnak a szakmai tudás átadásához és a fenntarthatósági szemlélet terjesztéséhez az oktatásban.

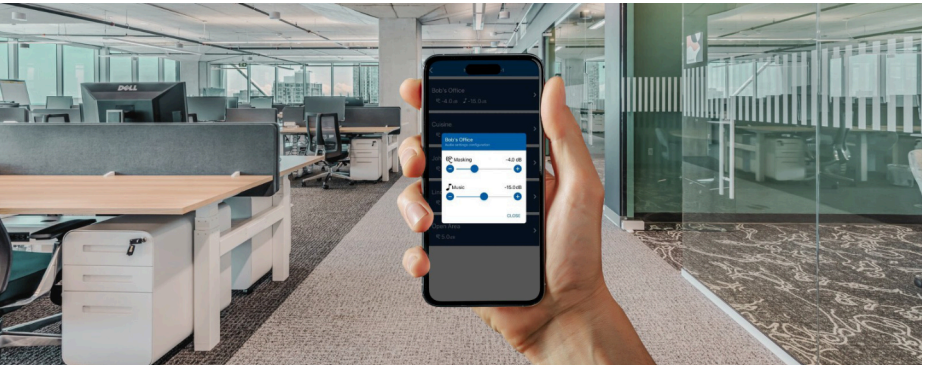
A digitalizáció gyakorlati alkalmazása a bim.GROUP Kft.-nél

Cégünk motorja a digitalizáció és az innováció. Néhány évvel ezelőtt a tervezőirodáinkban még nagyméretű, papíralapú rajzokkal találkozhattak az ügyfelek, mára azonban a teljes folyamat szoftveralapúvá vált. BIM-tervezési modelleink lehetővé teszik az épülő projektek digital twin-jeinek létrehozását, a készültség valós idejű monitorozását, az energiaigény és az alkatrészek csereszükségletének előrejelzését. Ezek az eszközök elengedhetetlenek a fenntarthatóbb épületfejlesztés jövőjéhez.

A saját irodáinkban kiemelt jelentőséggel bír a 3D-tervezés, minden elem modellezésre kerül, így az elkészült BIM-modell átadható az ügyfélnek és az üzemeltetőnek is, használható és jól elképzhető formában. Ez a megközelítés nemcsak a tervezés pontosságát növeli, hanem az üzemeltetés előkészítését és a fenntarthatósági célok elérését is támogatja. A burkolattervezés területén például a hagyományos, egyenes vonalú megoldások helyett a jövő a parametrikus tervezése, amely komplex, IT-programhoz hasonló paraméterekkel működik, és lehetővé teszi bonyolult, testreszabott tervek létrehozását. Ez az innováció biztosítja, hogy a bim.GROUP Kft. az élvonalban maradjon a tervezési technológiák alkalmazásában.



A digitalizáció gyakorlati alkalmazása lehetővé teszi olyan intelligens megoldások kialakítását, amelyek közvetlenül növelik az épületek energiahatékonyságát és fenntarthatóságát. Például a kültéri világítás csak előre meghatározott időpontban kapcsol be, míg a fűtés és hűtés kizárólag ott üzemel, ahol ténylegesen tartózkodnak személyek. Több érzékelő alkalmazásával optimalizálható az energiafogyasztás és az üzemeltetési költség, miközben javul az épület működésének hatékonysága. A komplex gépészeti rendszerek – légkezelők, hűtőtestek – digitális vezérléssel irányíthatók, ipari létesítményekben dispécseri pontokon szoftveresen állíthatók a hőmérséklet és egyéb paraméterek. Nagyobb irodaépületeknél a helyfoglaltság, világítás és fűtés optimalizált szabályozása révén a BIM-modell mentén a működés pontosan monitorozható és irányítható. A takarítás menedzseléséhez pontos adatok állnak rendelkezésre, például a helyiségfoglaltság szenzorok jelezhetik, ha egy területet nem használtak, így optimalizálható az üzemeltetés.



A BIM-módszertan alkalmazása nemcsak a komplex tervezési folyamatokat támogatja, hanem a kivitelezési hibák csökkentését is lehetővé teszi. A modellek segítségével a tervezők ütközésekre és hibákra figyelmeztethetők. A modellek révén a kivitelezés pontosabban tervezhető, például a gépészeti vezetékek tervezése során előre ellenőrizhető a megfelelő áthaladás a vasbeton szerkezeteken is, így a helyszíni problémák megelőzhetők. Egy projektünk esetében a betonfúró fejek számát és a szükséges fűrásokat is előre lehetett jelezni a rendszer segítségével, minimalizálva a fölösleges megrendeléseket. Energetikai szempontból a BIM-modell lehetővé teszi a hőátteresztési tényezők pontosabb vizsgálatát, a teljes épület energetikai mutatóinak komplex elemzését, és többdimenziós hőáramlások figyelembevételét. A modellbe beépíthető az életciklus-értékelés (LCA), amely segít az anyag- és energiafelhasználás optimalizálásában, a pazarlások és anomáliák kezelésében, valamint a fenntartható üzemeltetés elősegítésében.

A digital twin létrehozása a megvalósult épület és a modell közötti valós idejű adatkapcsolatot is lehetővé teszi, bár Magyarországon az üzemeltetés ezen fázisát az iparág még csak lassan alkalmazza. Külföldi projektek esetében már felmerül az igény, hogy a modell alapú üzemeltetést is hasznosítsák, és a jövőben nagy potenciál rejlik a BIM-modell alapú fenntartható üzemeltetésben.

Vállalatirányítás

GRI 3-3

Cégvezetésünk lapos szervezeti struktúrára törekszik, melyet sok esetben évtizedek óta elkötelezett, hűséges munkavállalói állomány támogat. Büszkék vagyunk arra, hogy mára az iparág élmezőnyében versenyzünk, és projekteink során a szakma legjelesebb képviselőivel dolgozhatunk együtt. Ezek a közös munkák szoros partneri kapcsolatokat és kiemelkedő szakmai együttműködések eredményeznek.

E partnerségekben és saját működésünkben egyaránt alapvető elvárásunk az üzleti etika mindenkori tisztelete. Célunk egy független, kreatív, fedhetetlen, precíz és magas szakmai színvonalon működő csapat fenntartása, amely nemcsak mérnöki tudásával, hanem integritásával is hozzájárul vállalatunk jó híréhez – hazai és nemzetközi szinten egyaránt.

Üzleti etika

GRI 2-16, 2-23, 2-24, 2-25, 2-27, 205-1, 205-2, 205-3, 206-1, 406-1

Szervezetünk Etikai Kódexe egyértelműen rögzíti azokat az értékeket és elvárásokat, amelyek mindennapi működésünket irányítják. A dokumentum megismerése és rendszeres ismétlése minden munkavállaló számára kötelező. Az Etikai Kódex tartalmazza a panaszbejelentési folyamatot, valamint a visszaélés-bejelentés szabályait is. Az etikai ügyeket az Etikai Bizottság bírálja el, melynek tagja többek között a HR igazgató is.

A bejelentések megtételére több csatorna is rendelkezésre áll: dedikált e-mail cím, anonim bejelentési lehetőség és fizikai postaláda. Munkatársaink azonban jellemzően közvetlenül jelzik visszajelzéseiket felettesüknek, így a formális etikai bejelentési csatornákat csak ritkán veszik igénybe. A belső és külső visszajelzéseket elsősorban a projektvezetők, illetve az online elégedettségmérés rendszere fogja össze. A jelentési időszakban etikai panasz nem érkezett, és semmilyen jogsértés nem történt, ideértve a diszkriminációt, korrupciót vagy versenyjogi aggályokat. Büszkéek vagyunk rá, hogy csapatunk magas szintű etikai normákat képvisel. A nem megfelelő magatartás megelőzését kiemelten kezeljük, a zéró tolerancia elvét követjük, és minden munkavállalónkat azonos szigorú bánásmódban részesítjük bármilyen etikai kihágás esetén.

Nemzetközi projektek esetén kiemelt figyelmet fordítunk arra is, hogy a partnercégek munkakörülményei megfeleljenek a vonatkozó jogszabályoknak és a vállalati etikai elvárásoknak. Ennek része a gyermekmunka teljes körű tiltása, a tisztességes munkavégzés biztosítása, valamint a túlórák szabályos elszámolása. A partnerektől – szükség esetén – nyilatkozatot kérünk, illetve szerződéses megállapodásban rögzítjük, hogy elfogadják és betartják ezeket az elveket.

Adatvédelem

GRI 418-1

Szervezetünk kiemelt figyelmet fordít a személyes adatok védelmére, és működésünk minden területén törekszünk a vonatkozó jogszabályoknak – különösen a GDPR előírásainak – való teljes körű megfelelésre. Adatkezelési gyakorlatunk átlátható, célhoz kötött és arányos: kizárólag olyan adatokat gyűjtünk és kezelünk, amelyek elengedhetetlenek szolgáltatásaink nyújtásához vagy jogi kötelezettségeink teljesítéséhez. A személyes adatok biztonságáról korszerű technikai és szervezési intézkedésekkel gondoskodunk, és biztosítjuk az érintettek jogainak érvényesítését. Rendszeresen felülvizsgáljuk adatvédelmi folyamataikat annak érdekében, hogy megfeleljünk a legjobb gyakorlatoknak és a folyamatosan változó szabályozási környezetnek. Tervezői tevékenységünk során kiemelt figyelemben részesítjük a projektdokumentációban, tervekben vagy digitális modellekben megjelenő információk védelmét is. Biztosítjuk, hogy a tervdokumentáció kizárólag a szükséges mértékben tartalmazzon személyes adatot (például kapcsolattartói vagy engedélyezési szereplők adatai), és ezekhez csak az arra jogosult munkatársak férjenek hozzá. 2024 során adatszívárgás nem történt.

Jogszabályi előírások betartása

GRI 416-1, 416-2

A magyar építőipari szabályozás szigorú követelményeket támaszt a tervezők felé, különös tekintettel a szakági tervezésre és generálkivittelezésre. A tervező személyesen felel a kiadott tervek megfelelőségéért, biztonságáért és minőségéért, biztosítva, hogy a dokumentáció minden vonatkozó jogszabályi, szabványos és energiahatékonysági követelménynek megfeleljen. Ez a felelősség kiterjed a beépített anyagok és termékek kiválasztására, valamint a teljesítménynyilatkozatok pontos elkészítésére, elősegítve a fenntartható és biztonságos megvalósítást. A vonatkozó jogszabályi kereteknek maradéktalanul törekszünk megfelelni, a jelentéstételi időszakban incidens nem történt.

Beszerzési gyakorlatok

GRI 204-1

Bár beszerzéseink volumene nem jelentős, kiemelt figyelmet fordítunk a beszállítói forrásokra és a beszerzési folyamatok átláthatóságára. Arra törekszünk, hogy a beszerzett anyagok és szolgáltatások megfeleljenek a jogszabályi, minőségi és fenntarthatósági követelményeknek, és előnyben részesítjük azokat a partnereket, akik etikus, környezettudatos és társadalmilag felelős módon működnek. A beszerzési területért személyesen a CFO felel, és kizárólag lokális partnerekkel dolgozunk. A szoros személyes kapcsolatok és a kis megrendelési mennyiség miatt formális beszállítói átvilágítást nem alkalmazunk, ugyanakkor törekszünk a helyi termelők bevonására, valamint a mentes és egészségtudatos élelmiszerek preferálására, amennyiben az ár-érték arány lehetővé teszi.

2024-ben 69 beszállítóval álltunk kapcsolatban, akik mind helyi, magyarországi partnereknek minősülnek.

Szószedet

Kifejezés	Angol nyelvű jelentés	Magyar nyelvű jelentés
ABW	Activity-Based Working	Tevékenységalapú munkavégzés
BIM	Building Information Modeling	Épületinformációs modellezés
BREEAM	Building Research Establishment Environmental Assessment Method	Épületkutatási Intézet Környezeti Értékelési Módszere
CFO	Chief Financial Officer	Gazdasági igazgató
COO	Chief Operating Officer	Operatív igazgató
GRI	Global Reporting Initiative	Globális Jelentéstételi Kezdeményezés
LCA	Life Cycle Assessment	Életciklus-elemzés
LEED	Leadership in Energy and Environmental Design (LEED Building Certification)	Vezető szerep az energia- és környezetbarát tervezésben (LEED épületminősítés)

GRI index

Felhasználási nyilatkozat: A bim.GROUP Kft. a 2024.01.01-2024.12.31. közötti időszakra vonatkozó fenntarthatósági jelentését a hatályban lévő GRI Szabvány „in accordance with” iránymutatásai alapján, külső, független tanúsítás nélkül készítette. A jelentés készítésének idején releváns iparági sztenderd nem áll rendelkezésre.

Közzététel	Fejezet	Oldalszám	Megjegyzés
GRI 2: Általános közzétételek 2021			
GRI 2-1: Szervezeti részletek	Jelentésünkről		
GRI 2-2: A szervezet fenntarthatósági jelentésében szereplő entitások	Jelentésünkről		
GRI 2-3: Beszámolási időszak, gyakoriság és kapcsolattartási pont	Jelentésünkről		
GRI 2-4: Előző évhez képest tett állítások újrafogalmazása			Jelen fenntarthatósági jelentés a bim.GROUP Kft. első fenntarthatósági jelentése, ezért a GRI 2-4 adatpont egyelőre nem értelmezhető.
GRI 2-5: Külső tanúsítás	Jelentésünkről		
GRI 2-6: Tevékenység, értéklánc és egyéb üzleti kapcsolatok	A bim.GROUP Kft. bemutatása <p>Fő tevékenységek és értéklánc</p>		
GRI 2-7: Alkalmazottak	Munkavállalóink		
GRI 2-8: Egyéb munkavállalók, nem alkalmazotti jogviszonyban foglalkoztatottak	Munkavállalóink		
GRI 2-9: Irányítási struktúra és összetétel	Szervezeti struktúra, irányítás <p>Fenntarthatóság a vállalatiirányításban</p>		
GRI 2-10: A legmagasabb szintű irányító testület jelölése és kiválasztása	Szervezeti struktúra, irányítás		

Közzététel	Fejezet	Oldalszám	Megjegyzés
GRI 2-11: A legmagasabb szintű irányító testület elnöke	Szervezeti struktúra, irányítás		
GRGRI 2-12: A legmagasabb szintű irányító testület szerepe a fenntarthatósággal kapcsolatos hatások kezelésének felügyeletében	Fenntarthatóság a vállalatiirányításban		
GRI 2-13: Delegálás, hatáskelésési felelősség átruházása	Fenntarthatóság a vállalatiirányításban		
GRI 2-14: A legmagasabb szintű irányító testület szerepe a fenntarthatósági jelentés elkészítésében	Jelentésünkről		
GRI 2-15: Összeférhetetlenség	Szervezeti struktúra, irányítás		
GRI 2-16: A jelentős problémák közlése	Üzleti etika		
GRI 2-17: A legfelsőbb irányító testület kollektív ismerete a fenntarthatóságról	Szervezeti struktúra, irányítás		
GRI 2-18: A legmagasabb szintű irányító testület teljesítményének értékelése	Fenntarthatósági stratégia és célok		
GRI 2-19: Javadalmazási irányelvek	Szervezeti struktúra, irányítás		
GRI 2-20: A javadalmazás megállapításának folyamata	Szervezeti struktúra, irányítás		
GRI 2-21: Éves teljes javadalmazási arány			Bár javadalmazásunk részleteit üzleti titokként kezeljük, munkavállalóink minden esetben tisztességes bérezésben részesülnek, kiegészítve számos juttatással.
GRI 2-22: Nyilatkozat a fenntarthatósági stratégiáról	Vezetői köszöntő		

Közzététel	Fejezet	Oldalszám	Megjegyzés
GRI 2-23: Irányelvekben vállalt kötelezettségek	Üzleti etika		
GRI 2-24: Irányelvekben vállalt kötelezettségek érvényesítése	Üzleti etika		
GRI 2-25: Eljárások a negatív hatások orvoslására	Üzleti etika		
RI 2-26: Lehetőségek tanácsadás igénybevételére és problémák jelzésére	Munkavállalói jóllét		
GRI 2-27: Jogszabályoknak való megfelelés	Üzleti etika		
GRI 2-28: Szervezeti tagsságok	Közös értékteremtés		
GRI 2-29: Az érdekelt felek bevonásának megközelítése	Érintettek és lényeges témák		
GRI 2-30: Kollektív szerződés	Munkavállalóink		
GRI 3: Lényeges témák 2021			
GRI 3-1: A lényeges témák meghatározásának folyamata	Érintettek és lényeges témák		
GRI 3-2: A lényeges témák listája	Érintettek és lényeges témák		
GRI 3-3: A lényeges témák kezelése	Örnyezetvédelem Társadalom Vállalatirányítás		
GRI 201: Gazdasági teljesítmény 2016			
GRI 201-1: Közvetlen gazdasági érték előállítás és elosztása	Gazdasági kitekintés		
GRI 201-2: Az éghajlatváltozás pénzügyi hatásai és egyéb kockázatai és lehetőségei	Fenntarthatósági megközelítés		

Közzététel	Fejezet	Oldalszám	Megjegyzés
GRI 201-3: Meghatározott juttatási programok kötelezettségei és egyéb nyugdíjazási programok			A vállalat minden esetben eleget tesz a Magyarországon törvényben előírt nyugdíj-, egészségügyi és szociális járulékok befizetésének
GRI 201-4: Az államtól kapott pénzügyi támogatás	Gazdasági kitekintés		
GRI 203: Közvetett gazdasági hatások 2016			
GRI 203-1: Támogatott infrastrukturális beruházások és szolgáltatások	Kreatív újrahasznosítás Egyéb kiemelt projektek		
GRI 203-2: Jelentős közvetett gazdasági hatások	A bim.GROUP Kft. bemutatása		
GRI 204: Beszerzési gyakorlatok			
GRI 204-1: A helyi szállítókra fordított kiadások aránya	Beszerzési gyakorlatok		
GRI 205: Korruptióellenes fellépés 2016			
GRI 205-1: A korruptióval kapcsolatos kockázatok szempontjából értékelt műveletek	Üzleti etika		
GRI 205-2: Kommunikáció és képzés a korruptióellenes politikákról és eljárásokról	Üzleti etika		
GRI 205-3: Megerősített korrupciós esetek és a megtett intézkedések	Üzleti etika		
GRI 206: Versenyellenes magatartás 2016			
GRI 206-1: Versenyellenes magatartás, trösztellenes és monopolhelyzet miatt indított jogi eljárások	Üzleti etika		

Közzététel	Fejezet	Oldalszám	Megjegyzés
GRI 302: Energiagazdálkodás 2016			
GRI 302-1: Energiafogyasztás a szervezeten belül	Energiafelhasználás és kibocsátások		
GRI 302-2: Energiafogyasztás a szervezeten kívül	Energiafelhasználás és kibocsátások		Bár jelenleg nem állnak rendelkezésünkre számszerű adatok a szervezeten kívüli hatásainkról, narratív formában bemutatjuk ezeket. Elköteleztük magunkat, hogy a következő évek során minél több projektünk hatását életciklus-szinten mérjük és értékeljük.
GRI 302-3: Energia intenzitás	Energiafelhasználás és kibocsátások		
GRI 302-4: Energiafogyasztás csökkentése	Energiafelhasználás és kibocsátások		
GRI 302-5: Termékek és szolgáltatások energiaszükségletének csökkentése	Energiafelhasználás és kibocsátások		Bár jelenleg nem állnak rendelkezésünkre számszerű adatok a szervezeten kívüli hatásainkról, narratív formában bemutatjuk ezeket. Elköteleztük magunkat, hogy a következő évek során minél több projektünk hatását életciklus-szinten mérjük és értékeljük.
GRI 303: Víz és szennyvíz			
GRI 303-1: Kapcsolatok a vízzel, mint közös erőforrással	Vízgazdálkodás		

Közzététel	Fejezet	Oldalszám	Megjegyzés
GRI 303-2: A vízkibocsátással kapcsolatos hatások kezelése	Vízgazdálkodás		Saját tevékenységünk közvetlenül nem jár jelentős vízkibocsátással vagy környezeti hatással, ugyanakkor projektjeink során mindig a hatékony és környezetkímélő megoldások tervezésére törekszünk.
GRI 303-3: Vízkivétel	Vízgazdálkodás		
GRI 303-4: Vízkibocsátás	Vízgazdálkodás		
GRI 303-5: Vízfogyasztás	Vízgazdálkodás		
GRI 305: Kibocsátások 2016			
GRI 305-1: Direkt (scope 1) ÜHG kibocsátások	Energiafelhasználás és kibocsátások		Jelenleg nem rendelkezünk Scope 1–2–3 kibocsátásméréssel, ugyanakkor célul tűztük ki, hogy projektjeink CO ₂ -kibocsátását a jövőben mérjük és nyomon kövessük.
GRI 305-2: Indirekt (scope 2) ÜHG kibocsátások	Energiafelhasználás és kibocsátások		Jelenleg nem rendelkezünk Scope 1–2–3 kibocsátásméréssel, ugyanakkor célul tűztük ki, hogy projektjeink CO ₂ -kibocsátását a jövőben mérjük és nyomon kövessük.
GRI 305-3: Indirekt (scope 3) ÜHG kibocsátások	Energiafelhasználás és kibocsátások		Jelenleg nem rendelkezünk Scope 1–2–3 kibocsátásméréssel, ugyanakkor célul tűztük ki, hogy projektjeink CO ₂ -kibocsátását a jövőben mérjük és nyomon kövessük.

Közzététel	Fejezet	Oldalszám	Megjegyzés
GRI 305-4: ÜHG intenzitás	Energiafelhasználás és kibocsátások		Jelenleg nem rendelkezünk Scope 1–2–3 kibocsátásméréssel, ugyanakkor célul tűztük ki, hogy projektjeink CO ₂ -kibocsátását a jövőben mérjük és nyomon kövessük.
GRI 303-5: Vízfogyasztás	Energiafelhasználás és kibocsátások		Jelenleg nem rendelkezünk Scope 1–2–3 kibocsátásméréssel, ugyanakkor célul tűztük ki, hogy projektjeink CO ₂ -kibocsátását a jövőben mérjük és nyomon kövessük.
GRI 305-6: Ózonlebontó anyagok kibocsátása (ODS)			Nem bocsátunk ki ózonlebontó anyagokat.
GRI 305-7: Nitrogén-oxidok (NOx), kén-oxidok (SOx) és egyéb jelentős légszennyező anyagok kibocsátása			Nem bocsátunk ki szennyező anyagokat.
GRI 306: Hulladékgazdálkodás 2020			
GRI 306-1: Hulladéktermelés és jelentős hulladékkal kapcsolatos hatások	Hulladékgazdálkodás		
GRI 306-2: Jelentős hulladékok kezeléséhez kapcsolódó hatások	Hulladékgazdálkodás		
GRI 306-3: Termelt hulladék			Bérlőként jelenleg nem állnak rendelkezésünkre részletes és lényeges hulladékadatok.
GRI 306-4: Az ártalmatlanítástól eltérített (hasznosított) hulladék			Bérlőként jelenleg nem állnak rendelkezésünkre részletes és lényeges hulladékadatok.

Közzététel	Fejezet	Oldalszám	Megjegyzés
GRI 306-5: Az ártalmatlanításra irányított hulladék			Bérlőként jelenleg nem állnak rendelkezésünkre részletes és lényeges hulladékadatok.
GRI 401: Foglalkoztatás 2016			
GRI 401-1: Új alkalmazottak felvétele és az alkalmazottak fluktuációja	Munkavállalóink		
GRI 401-2: Teljes munkaidőben foglalkoztatottaknak nyújtott juttatások, amik a határozott idejű vagy részmunkaidős munkavállalóknak nem járnak	Munkavállalói jóllét		
GRI 401-3: Gyermekvállaláshoz kötött tartós távollét	Munkavállalóink		Bérlőként jelenleg nem állnak rendelkezésünkre részletes és lényeges hulladékadatok.
GRI 403: Munkavédelem és egészségvédelem			
GRI 403-1: Munkahelyi egészségvédelmi és biztonsági irányítási rendszer	Munkahelyi egészségvédelem és biztonság		
GRI 403-2: Veszélyazonosítás, kockázatértékelés és eseményvizsgálat	Munkahelyi egészségvédelem és biztonság		
GRI 403-3: Foglalkozás-egészségügyi szolgáltatások	Munkahelyi egészségvédelem és biztonság		

Közzététel	Fejezet	Oldalszám	Megjegyzés
GRI 403-4: A munkavállalók részvétele, konzultáció és kommunikáció a munkahelyi egészségvédelemmel és biztonsággal kapcsolatban	Munkahelyi egészségvédelem és biztonság		
GRI 403-5: Munkavállalói képzés a munkahelyi egészségvédelemmel és biztonsággal kapcsolatban	Munkahelyi egészségvédelem és biztonság		
GRI 403-6: A munkavállalók egészségének előmozdítása	Munkavállalói jóllét		
GRI 403-7: A szervezet működésével közvetlen kapcsolatban álló munkahelyi egészségügyi és biztonsági hatások megelőzése és mérséklése	Munkahelyi egészségvédelem és biztonság		
GRI 403-8: Munkahelyi egészségvédelmi és biztonsági irányítási rendszer hatálya alá tartozó munkavállalók			Vállalatunk nem rendelkezik tanúsított munkahelyi egészségvédelmi és biztonsági irányítási rendszerrel.
GRI 403-9: Munkával kapcsolatos sérülések	Munkahelyi egészségvédelem és biztonság		
GRI 403-10: Munkával kapcsolatos megbetegedés	Munkahelyi egészségvédelem és biztonság		

Közzététel	Fejezet	Oldalszám	Megjegyzés
GRI 404: Képzés és oktatás 2016			
GRI 404-1: Átlagos képzési órák évente és alkalmazottanként	Képzés-fejlesztés		
GRI 401-2: Teljes munkaidőben foglalkoztatottaknak nyújtott juttatások, amik a határozott idejű vagy részmunkaidős munkavállalóknak nem járnak	Képzés-fejlesztés		
GRI 404-3: A rendszeres teljesítmény- és karrierértékelésben részesülő alkalmazottak százalékos aránya	Képzés-fejlesztés		
GRI 405: Sokszínűség és esélyegyenlőség 2016			
GRI 405-1: Az irányító testületek és a munkavállalók sokszínűsége	Szervezeti struktúra, irányítás Munkavállalóink		
GRI 405-2: A nők és a férfiak alapfizetésének és javadalmazásának aránya			Bár javadalmazásunk részleteit üzleti titokként kezeljük, munkavállalóink minden esetben tisztességes bérezésben részesülnek, kiegészítve számos juttatással. Hiszünk, hogy az előrelépést nem a nem, a kor vagy egyéb személyes tényezők határozzák meg, hanem a szakmai és emberi kompetenciák.

Közzététel	Fejezet	Oldalszám	Megjegyzés
GRI 406: Hátrányos megkülönböztetés elkerülése 2016			
GRI 406-1: A diszkriminációs esetek és a meghozott korrekciós intézkedések	Üzleti etika		
GRI 416: Ügyfelek egészsége és biztonsága 2016			
GRI 416-1: A termék- és szolgáltatáskategóriák egészségre és biztonságra gyakorolt hatásainak értékelése	Jogsabályi előírások betartása		Az építőiparban a munkahelyi egészségvédelem és biztonság megfeleléségét összetett jogsabályok és iparági sztenderdek határozzák meg.
GRI 416-2: A termékek és szolgáltatások egészségre és biztonságra gyakorolt hatásaira vonatkozó jogsabályi vagy szabványbeli nem-megfelelések esetei	Jogsabályi előírások betartása		
GRI 418: Az ügyfelek adatainak védelme 2016			
GRI 418-1: Megalapozott panaszok az ügyfelek személyes adatainak megsértésével és az ügyfeladatok elvesztésével kapcsolatban	Adatvédelem		

Impresszum

bim.GROUP Kft.

<https://www.bimgroup.hu>

Budapest - 1095. Budapest, Millennium Gardens Irodaház, Lechner Ödön fasor 10/B - 4.em.

További információk: office@bimgroup.hu

Szakmai tartalom és ESG tanácsadás:

RSM Hungary ESG Solution Kft.